

Pecyn Dogfen Cyhoeddus



At: Aelodau'r Cabinet

Dyddiad: 14 Hydref 2020

Rhif Union: 01824712568

ebost: democrataidd@sirddinbych.gov.uk

Annwyl Gyngorydd

Fe'ch gwahoddir i fynychu cyfarfod y **CABINET, DYDD MAWRTH, 20 HYDREF 2020** am **10.00 am** yn **TRWY GYFRWNG FIDEO**.

SYLWCH: YN SGIL Y CYFYNGIADAU AR DEITHIO A'R ANGEN I GADW PELLTER CYMDEITHASOL, NI GYNHELIR Y CYFARFOD HWN YN EI LEOLIAD ARFEROL. BYDD YN GYFARFOD O BELL TRWY FIDEO-GYNADLEDDA AC NI FYDD AR AGOR I'R CYHOEDD.

Yn gywir iawn

G Williams

Pennaeth Gwasanaethau Cyfreithiol, AD a Democrataidd

AGENDA

RHAN 1 – SESIWN AGORED

1 YMDDIHEURIADAU

2 DATGANIADAU O FUDDIANT

Yr Aelodau i ddatgan unrhyw gysylltiad personol neu gysylltiad sy'n rhagfarnu mewn unrhyw fater a nodwyd i'w ystyried yn y cyfarfod hwn.

3 MATERION BRYD

Hysbysiad o eitemau y dylid, ym marn y Cadeirydd, eu hystyried yn y cyfarfod fel materion brys yn unol ag Adran 100B(4) Deddf Llywodraeth Leol 1972.

4 COFNODION (Tudalennau 7 - 18)

Derbyn cofnodion cyfarfod y Cabinet a gynhaliwyd ar 22 Medi 2020 (copi ynghlwm).

RHAN 2 - MATERION CYFRINACHOL

GWAHARDD Y WASG

Argymhellir, yn unol ag Adran 100A (4) Deddf Llywodraeth Leol 1972, bod y Wasg yn cael eu gwahardd o'r cyfarfod tra bydd yr eitem ganlynol yn cael ei thrafod oherwydd ei bod yn debygol y bydd gwybodaeth eithriedig yn cael ei datgelu fel y'i diffinnir ym mharagraff 14, Rhan 4, Atodlen 12A y Ddeddf.

5 DULL ARFAETHEDIG I DENDRO AR GYFER CAM 1/ GALLUOGI CONTRACT GWAITH AR GYFER ESTYNIAD YSTÂD DDIWYDIANNOL COLOMENDY GAN GYNNWYS GORSAF TROSGLWYDDO GWASTRAFF CSDD (Tudalennau 19 - 40)

Ystyried adroddiad cyfrinachol gan y Cyngorydd Brian Jones, Aelod Arweiniol Gwastraff, Cludiant a'r Amgylchedd (copi ynghlwm) yn ceisio cymeradwyaeth y Cabinet i gyflawni'r ymarfer tendro arfaethedig i adnabod prif gontractwr i ddarparu Cam 1/ Galluogi Contract Gwaith ar gyfer rhoi estyniad i Ystâd Ddiwydiannol Colomendy, Dinbych.

RHAN 1 – SESIWN AGORED

6 EITEM O'R PWYLLGOR CRAFFU – ADOLYGU PENDERFYNIAD CABINET SY'N BERTHNASOL I GAEL GWARED AR DIR YN YMYL YSGOL PENDREF, DINBYCH (Tudalennau 41 - 66)

Ystyried adroddiad gan y Cyngorydd Huw Williams, Cadeirydd Pwyllgor Craffu Cymunedau (copi ynghlwm) yn nodi casgliadau y daeth y Pwyllgor Craffu iddynt yn dilyn ystyried penderfyniad y Cabinet a alwyd i mewn ar 22 Medi 2020, o ran cael gwared ar dir yn ymyl Ysgol Pendref ac argymhell i'r Cabinet i ailedrych ar ei benderfyniad i ystyried casgliadau'r Pwyllgor Craffu ac argymhellion pellach.

7 ESTYNIAD I FFRAMWAITH HAMDDEN Y DU Y CYNGOR (Tudalennau 67 - 70)

Ystyried adroddiad ar y cyd gan y Cyngorwyr Julian Thompson-Hill, Aelod Arweiniol Cyllid, Perfformiad ac Asedau Strategol (copi ynghlwm) a Bobby Feeley, Aelod Arweiniol Lles ac Annibyniaeth yn ceisio cymeradwyaeth y Cabinet i roi estyniad i Fframwaith Hamdden y DU y Cyngor tan fis Ionawr 2022.

8 CONTRACT CAEL GWARED AR ASBESTOS (Tudalennau 71 - 94)

I ystyried adroddiad gan y Cyngorydd Julian Thompson-Hill, Aelod Arweiniol dros Gyllid, Perfformiad ac Asedau Strategol (copi ynghlwm) yn ceisio cymeradwyaeth y Cabinet i gychwyn proses gaffael ar gyfer contract gwaith gyda Chontractwyr Cael Gwared ar Asbestos.

9 ADRODDIAD CYLLID (Tudalennau 95 - 116)

Ystyried adroddiad gan y Cynghorydd Julian Thompson-Hill, Aelod Arweiniol Cyllid, Perfformiad ac Asedau Strategol (copi ynghlwm) ynghlŷn â'r sefyllfa ariannol ddiweddaraf a'r cynnydd a wnaed o ran y strategaeth y cytunwyd arni ar gyfer y gyllideb.

10 BLAENRAGLEN WAITH Y CABINET (Tudalennau 117 - 120)

Derbyn Rhaglen Gwaith i'r Dyfodol amgaeedig y Cabinet a nodi'r cynnwys.

MEMBERSHIP

Y Cynghorwyr

**Hugh Evans
Bobby Feeley
Huw Hilditch-Roberts
Richard Mainon**

**Tony Thomas
Julian Thompson-Hill
Brian Jones
Mark Young**

COPIAU I'R:

Holl Gynghorwyr er gwybodaeth
Y Wasg a'r Llyfrgelloedd
Cynghorau Tref a Chymuned

Mae tudalen hwn yn fwriadol wag

DEDDF LLYWODRAETH LEOL 2000

Cod Ymddygiad Aelodau

DATGELU A CHOFRESTRU BUDDIANNAU

Rwyf i,
(enw)

*Aelod /Aelod cyfetholedig o
(*dileuer un)

Cyngor Sir Ddinbych

YN CADARNHAU fy mod wedi datgan buddiant ***personol / personol a sy'n rhagfarnu** nas datgelwyd eisoes yn ôl darpariaeth Rhan III cod ymddygiad y Cyngor Sir i Aelodau am y canlynol:-
(*dileuer un)

Dyddiad Datgelu:

Pwyllgor (nodwch):

Agenda eitem

Pwnc:

Natur y Buddiant:

(Gweler y nodyn isod)*

Llofnod

Dyddiad

Noder: Rhowch ddigon o fanylion os gwelwch yn dda, e.e. 'Fi yw perchennog y tir sy'n gyfagos i'r cais ar gyfer caniatâd cynllunio a wnaed gan Mr Jones', neu 'Mae fy ngŵr / ngwraig yn un o weithwyr y cwmni sydd wedi gwneud cais am gymorth ariannol'.

Mae tudalen hwn yn fwriadol wag

CABINET

Cofnodion cyfarfod o bell y Cabinet a gynhaliwyd ddydd Mawrth, 22 Medi, 2020 am 10.00am.

YN BRESENNOL

Y Cynghorwyr Hugh Evans, Arweinydd ac Aelod Arweiniol yr Economi a Llywodraethu Corfforaethol; Bobby Feeley, Aelod Arweiniol Lles ac Annibyniaeth; Huw Hilditch-Roberts, Aelod Arweiniol Addysg, Gwasanaethau Plant ac Ymgysylltu â'r Cyhoedd; Brian Jones, Aelod Arweiniol Gwastraff, Cludiant a'r Amgylchedd; Richard Mainon, Aelod Arweiniol Gwasanaethau Corfforaethol a Chyfeiriad Strategol; Tony Thomas, Aelod Arweiniol Tai a Chymunedau; Julian Thompson-Hill, Aelod Arweiniol Cyllid, Perfformiad ac Asedau Strategol; a Mark Young, Aelod Arweiniol Cynllunio, Gwarchod y Cyhoedd a Chymunedau Mwy Diogel.

Arsylwyr: Y Cynghorwyr Joan Butterfield, Meirick Davies, Alan James, Gwyneth Kensler, Paul Penlington, Peter Scott, Rhys Thomas ac Emrys Wynne.

HEFYD YN BRESENNOL

Prif Weithredwr (JG); Cyfarwyddwyr Corfforaethol Cymunedau (NS); Penaethiaid Gwasanaeth: Y Gyfraith, AD a Gwasanaethau Democrataidd (GW) a Chyllid ac Eiddo (SG); Rheolwr Rhaglen – Moderneiddio Addysg (JC)| Rheolwr Rhaglen – Datblygu Tai (MD); Prif Syrffwr Prisio Siartredig ac Ystadau (MJ); Rheolwr Tîm Cynllunio Strategol (NK); Swyddog Arweiniol - Rheoli Asedau Strategol (TB); Rheolwr Prosiect (RV); Cydlynnydd Craffu (RE), a Gweinyddwr Pwyllgorau (KEJ).

Roedd y Gohebydd Democratiaeth Leol hefyd yn bresennol o bell er mwyn arsylwi'r cyfarfod.

MATERION O HYSBYSIAD

Yn sgil y cyfyngiadau presennol ar deithio a'r gofyniad i gadw pellter cymdeithasol yn sgil pandemig y Coronafeirws, cynhaliwyd y cyfarfod o bell trwy gyfrwng fideo gynadledda ac nid oedd ar agor i'r cyhoedd. Cafodd pob aelod gyfle i fynychu fel arsylwyr a chafodd y Gohebydd Democratiaeth Lleol wahoddiad i arsylwi hefyd.

Cyfeiriodd yr Arweinydd at y newyddion trist bod Sue License, y Gyfraith, AD a Gwasanaethau Democrataidd wedi marw. Roedd hi'n swyddog uchel ei pharch ac fe dalodd deyrnged i'w phroffesiynoldeb a'i chefnogaeth werthfawr i aelodau. Cofion at ei theulu ar yr adeg drist hon. Atseiniodd Gadeirydd y Cyngor, y Cynghorydd Meirick Davies y teimladau hynny.

1 YMDDIHEURIADAU

Ni chafwyd unrhyw ymddiheuriadau.

2 DATGAN CYSYLLTIAD

Datganodd yr aelodau canlynol gysylltiad personol ag eitem 5 ar y rhaglen – Cynigion Band B Rhaglen Ysgolion yr 21ain Ganrif –

Y Cyngorydd Meirick Davies – Llywodraethwr Ysgol Cefn Meiriadog
Y Cyngorydd Huw Hilditch-Roberts – Rhiant ar blentyn o Ysgol Brynhyfryd / Llywodraethwr Ysgol Pen Barras
Y Cyngorydd Peter Scott – Llywodraethwr Ysgol Fabanod Llanelwy
Y Cyngorydd Emrys Wynne – Llywodraethwr Ysgol Brynhyfryd ac Ysgol Borthyn
Y Cyngorydd Mark Young – Llywodraethwr Ysgol Uwchradd Dinbych

Datganodd y Cyngorydd Bobby Feeley gysylltiad personol ag eitem 11 ar y Rhaglen – hen Westy'r Savoy a Marchnad y Frenhines, Theatr a Gwesty, y Rhyl oherwydd ei bod yn Gyfarwyddwr Hamdden Sir Ddinbych Cyf.

3 MATERION BRYS

Darparodd y Prif Weithredwr drosolwg o'r sefyllfa bresennol o ran Covid-19 yn Sir Ddinbych ar gais yr Arweinydd. Mae'r ffigurau diweddaraf yn dangos cynnydd mewn achosion dros y saith niwrnod diwethaf i 25.1 achos i bob 100,000 o'r boblogaeth. Nid oes tystiolaeth ar hyn o bryd o drosglwyddiad cymunedol parhaus, fodd bynnag roedd yn sefyllfa oedd yn newid yn gyflym iawn. Roedd y ffigurau yn debyg i bedair sir arall Gogledd Cymru, ac o ganlyniad roedd cyfarfod rhanbarthol wedi cael ei alw ar gyfer y diwrnod hwnnw i drafod y sefyllfa. Roedd y cynnydd yng nghyfraddau'r haint yn batrwm cenedlaethol gyda nifer o siroedd dan gyfyngiadau clo lleol ac er bod y sefyllfa'n un bryderus, cafwyd sicrwydd bod cyrff cyhoeddus yn cydweithio'n agos i fonitro a rheoli'r sefyllfa'n ofalus, a byddai aelodau'n cael eu hysbysu o ddatblygiadau.

4 COFNODION

Cyflwynwyd cofnodion cyfarfod y Cabinet a gynhaliwyd ar 28 Mehefin 2020.

PENDERFYNWYD *derbyn cofnodion y cyfarfod a gynhaliwyd ar 28 Gorffennaf 2020 a'u cadarnhau fel cofnod cywir.*

5 RHAGLEN YSGOLION YR 21AIN GANRIF - CYNIGION BAND B

Cyflwynodd y Cyngorydd Huw Hilditch-Roberts yr adroddiad gan ddarparu diweddariad ar gynnydd y cynigion a cheisio cymeradwyaeth darpariaeth Rhaglen Ysgolion yr 21ain Ganrif yn Sir Ddinbych.

Roedd cynigion Band B yn canolbwyntio ar fuddsoddiad mewn ysgolion yn ardal Llangollen a Dinbych ynghyd ag ysgol gynradd newydd yn y Rhyl. Ystyriodd y Cabinet ddewisiadau i symud Band B ymlaen ym mis Rhagfyr 2019 a cytunodd i ofyn am gyllid ychwanegol o £15 miliwn gan Lywodraeth Cymru (LIC) a oedd angen cyfraniad cyffredinol o tua £21 miliwn ar gyfer Sir Ddinbych hefyd er mwyn darparu rhaglen o £83 miliwn. Darparwyd manylion o ymateb LIC, a oedd angen rhestr o brosiectau i gael eu blaenoriaethu a darpariaeth y rhaglen mewn dau gam. Byddai

cam cyntaf y prosiect yn cynnwys gwaith ymarferoldeb manwl sy'n eu galluogi i gychwyn, a byddai'r ail gam angen i'r cyngor barhau i drafod eu hachos gyda LIC am adnoddau ychwanegol i sicrhau dewisiadau darparu.

Esboniodd yr Aelod Arweiniol, er bod y rhaglen yn canolbwyntio ar yr un ysgol, ni fyddai'n bosib, o wybod bod addasiad i gyllid LIC, i barhau gyda phob prosiect ar yr un pryd. Cynhaliwyd proses flaenoriaethu yn seiliedig ar alw ac fe eglurodd y broses honno ymhellach, yn ogystal â'r rhesymeg tu ôl i drefn flaenoriaethau pob prosiect ysgol unigol. Awgrymwyd y dylid dychwelyd gydag adroddiad pellach i'r Cabinet ymhen 18 mis, o wybod yr angen i roi pwysau ar LIC am ragor o gyllid tuag at y prosiectau yn yr ail gam. Yn nhermau terfynau amser, darparwyd manylion o'r camau amrywiol ac roedd yn bleser nodi y byddai datblygiadau a rheolaeth prosiectau adeiladu carbon isel yn cael effaith gadarnhaol ar ôl troed carbon y cyngor ac yn arwain at arbedion ariannol.

Roedd y Cabinet yn siomedig wrth adrodd na fyddai'n bosibl parhau gyda'r cynigion gwreiddiol fel y cynlluniwyd oherwydd yr addasiad i'r cyllid, ond cytunodd gyda'r ffordd o weithio a amlinellwyd yn yr adroddiad fel y ffordd gorau ymlaen i ddarparu buddsoddiad wedi'i dargedu yn seiliedig ar yr angen, a chroesawodd y buddsoddiad hwnnw mewn ysgolion. Ystyriwyd bod llwyddiant blaenorol y cyngor wrth gyflawni prosiectau yn sylfaen gadarn ac roedd yn cefnogi rhoi pwysau ar LIC am gyllid ychwanegol ar gyfer yr ail gam, ac i adolygu'r sefyllfa mewn 18 mis. Cafodd y mesurau arbed ynni ar gyfer prosiectau ysgolion y cyfeiriodd yr Aelod Arweiniol atynt eu croesawu hefyd. Mewn ymateb i gwestiynau gan y Cynghorydd Mark Young, cadarnhawyd bod pob Pennaeth wedi cael eu briffio ar y sefyllfa ynghyd ag aelodau lleol, a cafwyd sicrwydd y byddai gohebiaeth yn parhau gydag ysgolion wrth symud ymlaen. Y gobaith oedd datblygu achosion busnes ar ddechrau'r flwyddyn nesaf, ond roedd hyn yn dibynnu ar LIC.

Ymatebodd Aelodau Arweiniol i gwestiynau gan aelodau nad oedd yn rhan o'r Cabinet fel a ganlyn -

- mewn ymateb i'r Cynghorydd Paul Penlington, esboniwyd bod ysgolion ym Mand B wedi cael eu dewis yn seiliedig ar broses flaenoriaethu o'r angen mwyaf a'r cyflwr cyffredinol.
Bu buddsoddiad sylweddol yn Ysgol Uwchradd Prestatyn yn nhermau atgyweirio a gwaith cynnal a chadw, a byddai'r ysgol yn debygol o fod ym Mand C, er, er byddai angen gwneud gwaith i fesur yr effaith ar niferoedd disgyblion o ganlyniad i'r buddsoddiad yn ysgolion y Rhyl.
- Cyfeiriodd y Cynghorydd Emrys Wynne at ddefnydd Fframwaith Adeiladu Gogledd Cymru i gaffael prosiectau, ac roedd yn awyddus bod mwy o bwyslais yn cael ei roi ar gwmnïau lleol – rhoddwyd sicrwydd bod dros 50% o fusnesau wedi'u lleoli yng Ngogledd Cymru a bod camau wedi cael eu cymryd i alluogi i fusnesau lleol gymryd rhan.
Roedd rhai prosiectau mwy yn atal busnesau lleol oherwydd capasiti, fodd bynnag roedd cyfran uchel o'r gwaith hwnnw wedi cael ei wneud gan isgontractwyr yn lleol.
- ar argymhelliad y Cynghorydd Meirick Davies, cytunwyd i ddiwygio'r argymhellion i gynnwys cyflwyno'r cynigion i Lywodraeth Cymru.

PENDERFYNWYD bod y Cabinet yn –

- (a) cymeradwyo dechrau prosiectau yn Ysgol Plas Brondyffryn / Ysgol Uwchradd Dinbych, Dinbych; Ysgol Bryn Collen / Ysgol Gwernant, Llangollen ac Ysgol Pendref, Dinbych, fel rhan o'r cam cyntaf o brosiectau ar gyfer Band B Rhaglen Ysgolion yr 21ain Ganrif a chyflwyno'r cynigion hyn i Lywodraeth Cymru, a
- (b) parhau i geisio cyllid ychwanegol ar gyfer ail gam prosiectau Band B ac adolygu'r sefyllfa ymhen 18 mis i ganfod opsiynau ar gyfer gweithredu rhai o'r prosiectau hyn.

6 GWAREDU TIR WRTH YMYL YSGOL PENDREF, DINBYCH

Cyflwynodd y Cynghorydd Julian Thompson-Hill adroddiad yn ceisio cymeradwyaeth ar gyfer gwaredu tir (cae yn ymestyn i 2.28 hectar / 6.97 erw) wrth ymyl Ysgol Pendref, Dinbych ar y farchnad agored ar gyfer datblygiad preswyl.

Roedd y tir arfer bod yn rhan o Ystâd Amaethyddol y Cyngor ac yn cael ei ddefnyddio fel tir gosod tymor byr ar gyfer pori ar hyn o bryd. Cafodd ei ddyrannu ar gyfer datblygiad preswyl yn y Cynllun Datblygu Lleol a mabwysiadwyd Briff Datblygu Safle. Cafodd y cae, ynghyd ag un llai wrth ymyl Tan y Sgubor eu meddiannu gan y Cyfrif Refeniw Tai ac roedd y gwaith i adeiladu tai ar y cae llai (ar gyfer cynnal rhent cymdeithasol o fewn y Cyngor) ar fin dechrau yn yr hydref. Oherwydd nifer y tai newydd y mae modd eu codi ar y cae mwyaf, a'r dymuniad i godi mathau a deiliadaethau gwahanol o dai i gwrdd ag anghenion dynodedig ardal Dinbych, cynigiwyd gwerthu'r cae mwyaf er mwyn galluogi datblygiad gan barti allanol. Disgwylir i 20% o'r tai a godir fod yn unedau fforddiadwy a chael eu cynnig i'r Cyngor yn gyntaf am bris wedi'i gadarnhau yn unol â'r Canllaw Cynllunio Atodol a fabwysiadwyd ar gyfer tai fforddiadwy.

Atebodd yr Aelod Arweiniol a'r swyddogion y cwestiynau fel a ganlyn –

- bod y ffigur 20% ar gyfer tai fforddiadwy yn seiliedig ar ddadansoddiad o angen yn ardal Ninbych gan ystyried datblygiadau tai eraill a byddai amod yn cael eu ychwanegu i unrhyw gytundeb gwerthiant bod 20% o dai a adeiledir yn gorfod bod yn dai fforddiadwy ac yn cael eu cynnig i'w gwerthu i'r cyngor yn gyntaf.
- cafodd y tir ei ddyrannu ar gyfer tai yn y CDLI a'i bennu i'r Cyfrif Refeniw Tai, ac o ganlyniad ni fyddai'r polisi blaenorol sy'n cynnwys buddsoddi cyfalaf i'r ystâd amaethyddol wedi bod yn gymwys.
- eglurwyd bod lleoliad y plot llai y cyfeiriwyd ato yn yr adroddiad heb ei arddangos oherwydd ei fod eisoes wedi cael ei drin.
- O ran cwestiynau ynghylch isadeiledd i gefnogi datblygiadau yn y dyfodol, nodwyd bod Briff Datblygu Safle wedi cael ei gymeradwyo gan y Pwyllgor Cynllunio a bod gwaith o edrych ar yr ysgol heb ei gwblhau eto, ond bydd yn cael ei ystyried fel rhan o'r broses honno.
- oherwydd maint y safle, ychydig o rinweddau fyddai o gael caniatâd cynllunio ymlaen llaw, ac ystyriwyd mai cymeradwyaeth Briff Datblygu Safle fyddai'r dewis gorau, gyda'r datblygwr yn gwneud cais am ganiatâd cynllunio yn seiliedig ar eu cynlluniau eu hunain ar gyfer y safle hwnnw gan ystyried y Briff.

- Gofynnodd y Cyngorydd Rhys Thomas bod y Fframwaith Datblygu Cenedlaethol diweddaraf a gyhoeddwyd gan LIC yn cael ei ystyried wrth werthu'r safle a bod trafodaeth ar gyd-destun y fframwaith hwnnw a sut y byddai'n effeithio ar safleoedd presennol a rhai'r dyfodol.

PENDERFYNWYD bod y Cabinet yn –

- cymeradwyo gwaredu tir wrth ymyl Ysgol Pendref, Dinbych a amlinellir mewn coch ar y cynllun (Atodiad A yr adroddiad) nad oes ei angen ar y Cyngor, ar y farchnad agored ar gyfer datblygiad preswyl, a dirprwyo awdurdod i'r Aelod Arweiniol Cyllid, Perfformiad ac Asedau Strategol i gymeradwyo'r gwerthiant terfynol, a*
- cadarnhau ei fod wedi darllen, deall a chymryd yr Asesiad o'r Effaith ar Les i ystyriaeth (Atodiad B o'r adroddiad) fel rhan o'i benderfyniad.*

7 ADOLYGIAD PERFFORMIAD BLYNYDDOL 2019-2020

Cyflwynodd y Cyngorydd Julian Thompson-Hill yr adroddiad ynghyd â'r Adolygiad Perfformiad Blynyddol ar gyfer 2019-2020, cyn ei gyflwyno i'r Cyngor er cymeradwyaeth a'i gyhoeddi yn unol â gofynion Mesur Llywodraeth Leol (Cymru) 2009.

Cynghorwyd y Cabinet bod yr adroddiad wedi cael ei oedi oherwydd yr amhariad a achosodd Covid-19 ac o ganlyniad roedd yn trafod chwarter 1 hefyd lle'r oedd gwybodaeth ar gael, gan gynnwys ymateb y cyngor i'r pandemig. Cyflwynodd yr Adroddiad Perfformiad Blynyddol berfformiad y cyngor yn erbyn ei flaenoriaethau yn 2019 i 2020; amlinellodd gynlluniau ar gyfer darpariaeth y Cynllun Corfforaethol yn 2020 i 2021; dangosodd gynnydd prosiectau'r cyngor, ac amlygodd gynnydd y cyngor wrth reoli ei risgiau.

Darparodd y Rheolwr Tîm Cynllunio Strategol gyflwyniad cryno ar yr Adroddiad Perfformiad Blynyddol, gan amlygu yr heriau/cyflawniadau allweddol yn sgil Covid-19; diweddariad ar y cynnydd a wnaed yn erbyn pob un o'r meysydd blaenoriaeth corfforaethol; cyfeiriadau at reoli risg, datblygu cynaliadwy a materion cydraddoldeb, ac fe ddarparwyd sicrwydd ynghylch craffu adroddiadau rheoleiddio allanol. Yn gryno, fe wnaeth y cyngor gynnydd da yn erbyn blaenoriaethau, sydd wedi cael eu heffeithio gan Covid-19 er hynny, ac sydd wedi dod â'i heriau. Ychwanegodd bod adolygiad cyfran o flaenoriaethau wedi datgelu eu bod yn berthnasol o hyd wrth adlewyrchu ar anghenion cymunedau er bod angen addasiad efallai. Adroddodd y Prif Weithredwr ar edefyn adfer newydd i adolygu cynnydd yn erbyn y Cynllun Corfforaethol a chynnydd mewn rhai meysydd sydd wedi cael eu heffeithio – byddai canlyniad yr adolygiad yn cael ei adrodd yn ôl i aelodau. Nodwyd efallai bydd cynllunio i'r dyfodol ar gyfer y Cynllun Corfforaethol newydd sydd fin cychwyn yn y chwe mis nesaf yn cael ei effeithio gan Covid-19.

Teimlodd yr Arweinydd bod yr adroddiad yn amlygu hyblygrwydd y cyngor wrth fynd i'r afael â'r heriau a wynebwyd ac fe dalodd deyrnged i'r ffordd roedd yr awdurdod wedi ymateb i'r pandemig, gan weithio'n dda gyda chymunedau wrth drin materion, a sut addasodd y gweithlu ei adnoddau mewn cyfnod o bwysau. Roedd yn falch

bod rôl y llywodraeth leol a'i waith i ymateb i'r pandemig wedi cael ei gydnabod gan Llywodraeth Cymru. Er yr holl bwysau, roedd yr awdurdod wedi gallu darparu elfennau allweddol yn nhermau ei flaenoriaethau corfforaethol ac fe amlygodd dau fater sydd angen canolbwyntio arnynt ymhellach wrth symud ymlaen (1) cefnogi canol trefi/ardaloedd gwledig o wybod y pwysau economaidd, a (2) buddsoddiad mewn cysylltiad digidol i gyd-fynd ag arferion gweithio sy'n newid.

Codwyd y pwyntiau canlynol yn ystod y drafodaeth a ddilynodd -

- Talodd y Cynghorydd Bobby Feeley deyrnged i'r gwasanaeth a ddarparwyd gan Sir Ddinbych Yn Gweithio; cadarnhaodd y Prif Weithredwr bod gwaith yn cael ei wneud i ystyried sut y gellir darparu'r gwasanaeth yn y dyfodol o ystyried ei fod yn dibynnu ar gyllid grant.
- mewn ymateb i faterion a godwyd gan y Cynghorydd Meirick Davies, cytunodd Rheolwr Tîm Cynllunio Strategol i edrych i mewn i'r geiriad addas i ddisgrifio anheddau gwag, ac i gynnwys esboniad cyffredinol yng nghofrestr y prosiect lle'r oedd prosiectau mewn perygl neu'n profi rhwystrau; cadarnhaodd y Cynghorydd Bobby Feeley mai hi oedd yr Aelod Arweiniol a oedd yn gyfrifol am y prosiect wrth weithio tuag at Gyngor Cyfeillgar i Dementia (y Swyddog Arweiniol oedd Gwasanaethau Cymorth Cymunedol) a rhoddodd ddiweddariad ar y cynnydd.
- Roedd y Cynghorydd Peter Scott yn croesawu prosiect amddiffyn rhag llifogydd ar gyfer Dwyrain y Rhyl ac amlygodd y gwaith adfer a oedd heb ei gwblhau mewn perthynas â'r Afon Elwy.
- mewn ymateb i gwestiynau gan y Cynghorydd Gwyneth Kensler, cadarnhaodd swyddogion bod strategaeth newid hinsawdd drafft yn cael ei datblygu a fyddai'n cynnwys ffyrdd i leihau allyriadau carbon a bu cydnabyddiaeth y byddai angen ystyried sut y byddai'r cyngor yn gwaredu plastigion ychwanegol a ddefnyddiwyd mewn ymateb i Covid-19. Darparwyd manylion o gefnogaeth ariannol gan Lywodraeth Cymru ar gyfer costau ychwanegol a ysgwyddir gan ysgolion o ganlyniad i'r pandemig.

PENDERFYNWYD bod y Cabinet yn cadarnhau cynnwys Adolygiad Perfformiad Blynyddol drafft 2019 i 2020.

Yn y fan hyn (11.30 am) cymerodd y pwyllgor egwyl deng munud am luniaeth.

8 ADRODDIAD BLYNYDDOL RHEOLI'R TRYSORLYS 2019/2020

Cyflwynodd y Cynghorydd Julian Thompson-Hill adroddiad yn diweddarau'r aelodau ar berfformiad y swyddogaeth rheoli trysorlys ac sy'n dangos cydymffurfiad â chyfyngiadau'r trysorlys a'r Dangosyddion Darbodus yn ystod 2019/20.

Wrth grynhoi'r adroddiad, cyfeiriodd y Cynghorydd Thompson-Hill at bwysigrwydd rheoli'r trysorlys, a'r cefndir economaidd a'i effaith ar weithgareddau rheoli'r trysorlys. Amlygodd y prif bwyntiau ar gyfer aelodau yn nhermau benthyca gyda pob dangosydd darbodus wedi'u nodi, gan fynd â'r aelodau drwy'r dangosyddion hynny fel y manylir yn Atodiad B gan gadarnhau cymarebau addas o ariannu costau a lefelau benthyca o fewn terfynau. Nodwyd bod Llywodraethu

Corfforaethol a'r Pwyllgor Archwilio'n monitro'r swyddogaeth rheoli'r trysorlys a'u bod wedi derbyn yr adroddiad.

Esboniodd Pennaeth Cyllid y rhesymeg dros gymryd dau fenthyciad newydd ar ddechrau'r flwyddyn, a oedd wedi cael eu cymryd oherwydd materion llif arian yn bennaf wrth ddarparu cynlluniau Llywodraeth Cymru. Yn nhermau sicrwydd, roedd rheolir trysorlys wedi cael sgôr sicrwydd uchel gan Archwilio Mewnol. Roedd y cyngor yn cysylltu â'i gynghorwyr trysorlys allanol yn rheolaidd, ac ailadroddwyd y polisi o fenthycia ar y cyfraddau llog lleiaf posib. Roedd y lefel fenthycia bresennol fel cyfran o'r ffrwd refeniw net ar 6.72% yn cael ei ystyried yn fforddiadwy. Mewn ymateb i gwestiwn gan y Cynghorydd Mark Young, cadarnhaodd yr Aelod Arweiniol bod categori newydd wedi cael ei gyflwyno i'r gofrestr risg a oedd yn cynnwys lefel dderbyniol o risg gwahanol faterion, a fyddai'n fach iawn ar gyfer rheoli'r trysorlys.

PENDERFYNWYD bod y Cabinet yn –

- (a) *nodu perfformiad swyddogaeth Rheoli Trysorlys y Cyngor yn ystod 2019/20 a'i chydymffurfiaeth â'r Dangosyddion Darbodus gofynnol, fel yr adroddwyd yn Adroddiad Rheoli Trysorlys Blynnyddol 2019/20 (Atodiad 1 yr adroddiad), a*
- (b) *cadarnhau eu bod wedi darllen, deall ac wedi ystyried yr Asesiad o Effaith ar Les (Atodiad 2 yr adroddiad) fel rhan o'i ystyriaethau.*

9 ADRODDIAD CYLLID

Cyflwynodd y Cynghorydd Julian Thompson-Hill yr adroddiad yn rhoi manylion ynglŷn â'r sefyllfa ariannol ddiweddaraf a'r cynnydd a wnaed o ran y strategaeth y cytunwyd arni ar gyfer y gyllideb fel yr amlinellir isod -

- y gyllideb refeniw net ar gyfer 2020/21 oedd £208.302 miliwn (£198.538 miliwn yn 2019/20).
- rhagwelwyd gorwariant o £5.221m ar gyfer cyllidebau gwasanaeth a chorfforaethol (nid oedd y gorwariant yn rhagdybio unrhyw grant 'colli incwm' pellach neu geisiadau).
- tynnwyd sylw at y risgiau a thybiaethau presennol yn ymwneud â meysydd gwasanaeth unigol ynghyd ag effaith ariannol Coronafeirws a chyllidebau Model darparu Amgen Hamdden
- manylion o arbedion ac arbedion effeithlonrwydd angenrheidiol o £4.448 miliwn y cytunwyd arno, gan gynnwys cynnwys arbedion corfforaethol sy'n ymwneud ag adolygiad actiwaraidd teirblwydd o Gronfa Bensiynau Clwyd (£2 miliwn); 1% arbedion ysgolion (£0.692 miliwn); arbedion gwasanaeth (£1.756 miliwn).
- rhoddwyd diweddariad cyffredinol am y Cynllun Cyfalaf, y Cyfrif Refeniw Tai a'r Cynllun Cyfalaf Tai.

Gofynnwyd y Cabinet i gytuno ar sefydlu cronfa wrth gefn fach i helpu i dalu am fuddsoddiad yn safle Carchar Rhuthun i wella'r profiad i ymwelwyr.

Ymhelaethodd y Cynghorydd Thompson-Hill ar y sefyllfa ariannol ddiweddaraf yn fanwl, yn enwedig o ran effaith ariannol Covid-19, gan gynnwys y cyllid grant a gafwyd hyd yma a'r safle ar hawliau i'r cyngor. Derbyniwyd taliad o £2.6 miliwn i

fynd i'r afael â cholledion incwm i ardaloedd cyffredin ar draws yr awdurdodau ond roedd yn anhysbys a fyddai hawl pellach ar gyfer ystod amrywiol o golledion yn cael ei dalu'n llawn oherwydd bod Llywodraeth Cymru (LIC) wedi pwysleisio'r angen am gysondeb ar draws cynghorau ac i osgoi noddï dewis lleol. Cyhoeddodd LIC £264 miliwn yn ychwanegol ar gyfer awdurdodau lleol i'w cefnogi gyda'r costau ychwanegol a'r incwm a gollwyd yn sgil pandemig Covid-19 dros weddill y flwyddyn ariannol a disgwylir manylion pellach a chanllawiau o ran hynny yn yr wythnosau nesaf.

Ymatebodd yr Aelod Arweiniol a'r Pennaeth Cyllid i gwestiynau fel a ganlyn –

- rhoddodd drosolwg o'r ffrydiau cyllid sydd ar gael i Hamdden Sir Ddinbych Cyf ynghyd â threfniadau y cytunwyd arnynt i helpu gyda llif arian.
Y prif ffynhonnell cyllid oedd cronfa colli incwm LIC ac roedd taliad ar gyfer Chwarter 1 wedi cael ei dderbyn. Gobeithir y byddai'r hawliad ar gyfer Chwarter 2 yn cael ei dalu'n llawn hefyd.
- cafwyd manylion talu £500 o anrheg i weithwyr gofal gan LC a oedd yn cael ei ddyrannu gan y cyngor a bu cynnydd da.
Roedd bron i bob aelod o staff y cyngor wedi cael eu talu ac roedd trydydd taliad i ddarparwyr allanol ar y gweill, yn dilyn beth fyddai wedi cael ei dalu. Talodd y Cyngorydd Bobby Feeley deyrnged i'r Gwasanaeth Cefnogaeth Gymunedol a'r staff am ddarparu'r cynllun yn enwedig o ystyried y diffyg ymgynghori ymlaen llaw.
- eglurwyd bod cytundeb wedi cael ei geisio i'r egwyddor o sefydlu cronfa wrth gefn i helpu i dalu am fuddsoddiad yn safle Carchar Rhuthun a'r bwriad oedd bod y gwasanaeth yn gweithio i ganfod arbedion i gynyddu'r gronfa i £60 mil erbyn 2025; deallwyd bod gwasanaeth gwahanol yn gyfrifol am adfer canol tref ac o ganlyniad nid oedd trosglwyddiad, neu wrth-ymrwymiad rhwng y cyllidebau gwasanaeth hynny – gofynnodd yr Arweinydd am ragor o eglurhad a bod neges e-bost yn cael ei hanfon i'r Cyngorydd Gwyneth Kensler mewn ymateb i'w ymholiad mewn perthynas â hynny.
- o ran ad-dalu'r costau a ysgwyddir ar gyfer darpariaeth cynlluniau LIC, y farn oedd petai'n gynydd go iawn mewn costau, ac nad ellir ei osgoi oherwydd Covid-19, gellir hawlio'r costau, ond byddai pob achos yn cael ei asesu yn ôl ei haeddiant ei hun.

PENDERFYNWYD bod y Cabinet yn –

- (a) *nodï'r cyllidebau a bennwyd ar gyfer 2020/21 a'r cynnydd yn erbyn y strategaeth y cytunwyd arni ar gyfer y gyllideb, ac yn*
- (b) *cytuno i sefydlu cronfa wrth gefn fach i helpu i dalu am fuddsoddiad yn safle Carchar Rhuthun i wella'r profiad i ymwelwyr.*

10 RHAGLEN GWAITH I'R DYFODOL Y CABINET

Cyflwynwyd Rhaglen Gwaith i'r Dyfodol y Cabinet i'w hystyried a nododd yr aelodau'r ychwanegiadau canlynol -

- Dull arfaethedig o weithio ar gyfer tendro cam 1 / galluogi contract gwaith ar gyfer Estyniad i Ystâd Ddiwydiannol Colomendy – mis Hydref.
- Contract Gwaredu Asbestos (i gael caniatâd i dendro) – mis Hydref.
- Contract Gwaredu Asbestos (dyfarnu'r contract) – mis Rhagfyr

PENDERFYNWYD nodi Rhaglen Gwaith i'r Dyfodol y Cabinet.

11 HEN WESTY'R SAVOY A MARCHNAD Y FRENHINES, THEATR A GWESTY, Y RHYL

Cyflwynodd y Cynghorydd Hugh Evans yr adroddiad hwn wedi'i baratoi i ddiweddarau aelodau ar ddatblygiad y dyfodol o hen Westy'r Savoy a Gwesty a Theatr y Queen's Market, y Rhyl, ynghyd â risgiau cysylltiedig, a'r cyllid ychwanegol sy'n ofynnol.

Darparwyd gwybodaeth gefndir mewn perthynas â chaffael y safle a chynlluniau ar gyfer ei ailddatblygu (dros nifer o gamau/cyfnodau) a oedd wedi cael ei ystyried i fod yn hollbwysig i'r adfywiad a llwyddiant economaidd yr ardal yn y dyfodol. Roedd yn canolbwyntio ar gam 1 gyda chamau ychwanegol yn amodol ar adolygiad yng ngoleuni effaith ariannol ac economaidd Covid-19. Darparwyd trosolwg o elfennau'r prosiect yn ymwneud â cham 1 sy'n dangos y buddion i'r ardal hefyd. Roedd amcangyfrifon o'r costau wedi cynyddu'n sylweddol ers yr amcangyfrifiad gwreiddiol gan adael diffyg presennol o £4.3 miliwn, a cafwyd manylion llawn o'r costau o fewn yr adroddiad ynghyd â'r rhesymeg tu ôl i'r cynnydd mewn costau y cafodd eu disgrifio ymhellach yn y cyfarfod. Roedd adolygiad manwl o'r sefyllfa ariannol gyfredol wedi rhoi rhywfaint o sicrwydd y gellir cyflawni'r prosiect o fewn yr amcangyfrifiad cost diwygiedig. I gadw'r prosiect ar y trywydd iawn ac i alluogi i'r safle gael ei ddymchwel fel mater o argyfwng, ceisiwyd cymeradwyaeth y Cabinet i ddyrannu £1.5 miliwn ychwanegol i'r prosiect. Amlygwyd y risgiau oedd yn gysylltiedig â'r prosiect, gan gynnwys gofyniad o £2.8 miliwn pellach y gobeithiwyd y byddai Llywodraeth Cymru yn darparu'r arian ychwanegol.

Roedd y Cynghorydd Bobby Feeley yn bryderus i nodi'r sefyllfa bresennol a gofynnodd beth oedd y posibilrwydd o gymryd rôl partner datblygu mewnol, efallai gyda Hamdden Sir Ddinbych Cyf. Yn ystod y drafodaeth, nodwyd y byddai'r cynnydd mewn costau wedi digwydd er gwaethaf popeth, a bod gan y partner datblygu cyfredol llwyddiant blaenorol, ac wedi gweithio'n dda gyda'r cyngor ar brosiectau adfywio blaenorol. Oherwydd maint y prosiect, nid oedd gan y cyngor yr adnoddau na'r arbenigedd yn fewnol i'r ddarparu, ac felly ystyriwyd mai partner allanol oedd y dull gorau i fwrw ymlaen â'r prosiect. Nodwyd hefyd efallai bydd cwmpas ar gyfer cynnwys Hamdden Sir Ddinbych Cyf yng nghanau'r prosiect yn y dyfodol, yn amodol ar reolau caffael perthnasol a gweithdrefnau llywodraethu cywir.

Ymatebodd y Swyddog Arweiniol – Rheoli Asedau Strategol i gwestiynau fel a ganlyn:

- nid oedd unrhyw un o'r adeiladau ar y safle'n rhestredig
- byddai adeilad yn wynebu Sussex Street (a elwir yn Queen's Chambers) o fewn ardal gadwraeth ganol y dref yn cael ei adnewyddu a'i ailwampio fel rhan o'r cynllun cyffredinol a byddai pob adeilad arall yn cael eu dymchwel

- rhoddwyd llawer o amser i geisio cynnal yr adeiladau gyda nifer o arolygon yn cael eu cynnal, ond yn anffodus roeddent tu hwnt i'w hadfer yn economaidd.
- roedd gwaith yn parhau i fynd rhagddo gyda'r Gymdeithas Hanes ac eraill gyda'r bwriad o achub unrhyw beth o werth hanesyddol neu ddi-ddordeb lleol ar y safle.
- Nid oedd yr islawr a'r sianel yn bodoli bellach, a tybiwyd eu bod wedi cael ei dinistrio gan dân yn 1912, a losgodd yr holl adeilad.
- Nid oedd awgrymiad y byddai unrhyw fudd mewn ychwanegu cymal yn y contract dymchwel mewn perthynas ag archeoleg, ond roedd prosesau ar waith petai unrhyw beth o werth archeolegol yn cael ei ganfod yn ystod y gwaith dymchwel.
- ymddiheurwyd bod y Gymraeg a ddefnyddiwyd ar y darluniadau ddim yn cydymffurfio gyda safonau'r iaith ar hyn o bryd a byddant yn cael eu newid.
- byddai angen adolygu camau'r dyfodol yng ngoleuni Covid-19 a byddai angen ystyried lleoliad posib gwasanaethau'r cyngor ar y pryd.

Siaradodd y Cynghorydd Joan Butterfield o blaid yr argymhelliad a chadarnhaodd bod Grŵp Aelod Ardal y Rhyl wedi craffu ar y rhaglen yn fanwl, ac er y gwerthfawrogir y cyllid sylweddol sydd ei angen a'r risgiau sy'n gysylltiedig, roedd hi'n gyfforddus gyda symud y prosiect ymlaen i elwa'r Rhyl a Sir Ddinbych. Cadarnhaodd yr Arweinydd ei fod yn iawn cael pryderon ac i ddeall y risg, ac ei fod wedi bod yn gyfforddus gyda'r ymatebion a roddwyd mewn ymateb i'r materion a godwyd. O ganlyniad, roedd yn gyfforddus gyda'i argymhelliad i'r Cabinet.

PENDERFYNWYD bod y Cabinet yn cymeradwyo dyrannu £1.5 miliwn o gyllid i'r prosiect i alluogi dymchwel a chwblhau'r broses gynllunio.

Gwahardd y wasg a'r cyhoedd

PENDERFYNWYD o dan Adran 100A Deddf Llywodraeth Leol 1972. Bydd y Wasg a'r Cyhoedd yn cael eu gwahardd o'r cyfarfod ar gyfer yr eitem ganlynol ar sail y bydd yn cynnwys datgelu gwybodaeth wedi'i wahardd fel y diffinnir ym Mharagraffau 14 a 16 Rhan 4 o Atodlen 12A y Ddeddf.

12 MODEL BUDDSODDI CYDFUDDIANNOL PARTNERIAETH ADDYSG GYMRAEG YSGOLION YR 21AIN GANRIF - CYTUNDEB PARTNERIAETH STRATEGOL

Cyflwynodd y Cynghorwyr Julian Thompson-Hill a Huw Hilditch-Roberts adroddiad cyfrinachol ar y cyd sy'n ceisio cymeradwyaeth i fynd i Gytundeb Partneriaeth Strategol gyda WEPCo Cyf i hwyluso darpariaeth addysg a chyfleusterau cymunedol.

Roedd Llywodraeth Cymru wedi caffael partner sector preifat i weithio gyda nhw ar ddarparu addysg a chyfleusterau cymunedol yng Nghymru dan Fodel Buddsoddi Cydfuddiannol (MIM) Rhaglen Ysgolion yr 21ain Ganrif. Esboniwyd manylion o'r cytundeb partneriaeth a'r buddion i Sir Ddinbych wrth fynd i gytundeb, ac y byddai'n hwyluso defnydd model ariannu Model Buddsoddi Cydfuddiannol os yr ystyriwyd ei fod yn addas i Fandiau buddsoddiad Ysgolion yr 21ain ganrif yn y dyfodol. Cynghorwyd y Cabinet na fyddai cymeradwyaeth o'r adroddiad yn tybio safle ar haeddiant o'r model ariannu, a byddai unrhyw gynigion yn y dyfodol i ddefnyddio'r dull ariannu hwnnw yn amodol ar sianelau gwneud penderfyniadau priodol y

cyngor. O wybod bod angen llofnodi cytundeb cenedlaethol erbyn 25 Medi, argymhellwyd bod y penderfyniad i ddyfarnu'r contract yn cael ei weithredu'n unswydd.

Ymatebodd swyddogion i gwestiynau yn ymwneud â'r sedd ar y Bwrdd Partneriaeth Strategol ac esboniodd y darpariaethau am benderfyniadau brys, fel y nodir yn y cyfansoddiad.

PENDERFYNWYD bod y Cabinet yn –

- (a) *cymeradwyo gweithredu, darparu a pherfformiad y Cytundeb Partneriaeth Strategol gyda Chwmni Partneriaeth Addysg Cymru ym mis Medi 2020 i hwyluso darparu amrywiaeth o wasanaethau isadeiledd a darparu cyfleusterau addysg a chymunedol;*
- (b) *cymeradwyo'r Cytundeb Partneriaeth Strategol yn Atodiad A yr adroddiad ac fel a gaiff ei grynhoi yn Atodiad 1 yr adroddiad er mwyn gweithredu argymhelliad 3.1 yr adroddiad [penderfyniad (a) uchod];*
- (c) *nodi y caiff y Cytundeb Partneriaeth Strategol ei weithredu fel gweithred a'i ardystio yn unol ag Adran 12.5.2 y Cyfansoddiad;*
- (d) *cymeradwyo penodi'r Pennaeth Cyllid ac Eiddo fel 'Cynrychiolydd Cyfranogol' i fod ar y Bwrdd Partneriaeth Strategol;*
- (e) *nodi y caiff unrhyw benderfyniad i barhau â Phrosiect MIM yn y dyfodol ei adrodd yn ôl i'r Cabinet mewn adroddiad(au)'r dyfodol ar gyfer penderfyniad, a*
- (f) *cytuno bod y penderfyniadau uchod yn cael eu gweithredu yn syth yn unol â rheolau gweithdrefn galw i mewn y Cyngor a'r brys sydd wedi'u cynnwys yn y cyfansoddiad a nodir ym mharagraff 8.1 yr adroddiad.*

Daeth y cyfarfod i ben am 13.15.

Mae tudalen hwn yn fwriadol wag

Yn rhinwedd Paragraff(au) 14 Rhan 4, Atodlen 12A
Deddf Llywodraeth Leol 1972.

Document is Restricted

Mae tudalen hwn yn fwriadol wag

Yn rhinwedd Paragraff(au) 14 Rhan 4, Atodlen 12A
Deddf Llywodraeth Leol 1972.

Document is Restricted

Mae tudalen hwn yn fwriadol wag

Yn rhinwedd Paragraff(au) 14 Rhan 4, Atodlen 12A
Deddf Llywodraeth Leol 1972.

Document is Restricted

Mae tudalen hwn yn fwriadol wag

Adroddiad i'r	Cabinet
Dyddiad y cyfarfod	20 Hydref 2020
Cadeirydd y Pwyllgor Craffu:	Y Cynghorydd Huw O Williams (Cadeirydd Pwyllgor Craffu Cymunedau)
Awdur yr adroddiad	Rhian Evans, Cydlynnydd Craffu
Teitl	Adolygu penderfyniad y Cabinet ynglŷn â gwaredu tir wrth ymyl Ysgol Pendref, Dinbych

1. Am beth mae'r adroddiad yn sôn?

- 1.1 Y casgliadau y daeth y Pwyllgor Craffu Cymunedau iddynt yn dilyn ei adolygiad o benderfyniad y Cabinet ar 22 Medi 2020 o safbwynt gwaredu tir wrth ymyl Ysgol Pendref yn Ninbych.

2. Beth yw'r rheswm dros wneud yr adroddiad hwn?

- 2.1 Hysbysu'r Cabinet o argymhellion y Pwyllgor Craffu Cymunedau yn sgil ei adolygiad o benderfyniad y Cabinet o safbwynt gwaredu tir wrth ymyl Ysgol Pendref, Dinbych. Adolygwyd y penderfyniad hwnnw'n unol â Rheolau Gweithdrefn Galw i Mewn y Cyngor wedi derbyn cais ffurfiol wedi'i lofnodi i adolygu'r penderfyniad.

3. Beth yw'r Argymhellion?

Bod y Cabinet:

- 3.1 yn cydnabod casgliadau ac argymhellion y Pwyllgor Craffu Cymunedau yn dilyn ei adolygiad o benderfyniad y Cabinet ar 22 Medi 2020;
- 3.2 ail edrych ar y penderfyniad a wnaethpwyd ar 22 Medi 2020 gan ystyried y weledigaeth ar gyfer tai cymdeithasol a fforddiadwy yn y dyfodol fel y nodir yn nrafft y fframwaith datblygu cenedlaethol newydd 'Cymru'r Dyfodol – y Cynllun Cenedlaethol 2040';

- 3.3 oedi'r penderfyniad o safbwynt y safle penodol hwn am 12 mis hyd nes y cytunir ar y fframwaith datblygu cenedlaethol newydd;
- 3.4 ystyried opsiynau i wneud y tir yn fwy atyniadol i landlordiaid cymdeithasol a datblygwyr llai drwy ei dorri i barseli/plotiau llai o faint; a
- 3.5 peidio creu gorgyflenwad o dai mawr rhy ddrud yn Ninbych nad ydynt yn bodloni'r galw lleol

4. Manylion yr Adroddiad

4.1 Ar 22 Medi 2020 ystyriodd y Cabinet adroddiad ar 'Gwaredu Tir wrth ymyl Ysgol Pendref yn Ninbych'. Gellir gweld yr adroddiad i'r Cabinet yn Atodiad A

4.2 Wedi trafod y mater penderfynodd y Cabinet:

“(a) cymeradwyo gwaredu tir wrth ymyl Ysgol Pendref, Dinbych a amlinellir mewn coch ar y cynllun (Atodiad A yr adroddiad) nad oes ei angen ar y Cyngor, ar y farchnad agored ar gyfer datblygiad preswyl, a dirprwyo awdurdod i'r Aelod Arweiniol Cyllid, Perfformiad ac Asedau Strategol i gymeradwyo'r gwerthiant terfynol, a

(b) cadarnhau ei fod wedi darllen, deall a chymryd yr Asesiad o'r Effaith ar Les i ystyriaeth (Atodiad B o'r adroddiad) fel rhan o'i benderfyniad”.

4.3 Cyhoeddwyd penderfyniad y Cabinet ar wefan y Cyngor ar 24 Medi. Yn unol â Rheolau Gweithdrefn Galw i Mewn y Cyngor ni roddwyd y penderfyniad ar waith yn syth, er mwyn caniatáu i gynghorwyr nad ydynt yn aelodau Cabinet i alw'r penderfyniad i mewn i'w archwilio os oeddynt yn teimlo ei fod yn haeddu archwiliad manylach.

4.4 Derbyniwyd negeseuon e-bost 'Hysbysiad o Alw i Mewn' ar gyfer y penderfyniad uchod, gan y nifer ofynnol o gynghorwyr nad ydynt yn aelodau o'r Cabinet, rhwng 30 Medi a 1 Hydref 2020. Roedd hyn o fewn y cyfnod o bum diwrnod gwaith a bennir yn Rheolau Gweithdrefn 'Galw i Mewn' y Cyngor. Y rhesymau dros Alw'r Penderfyniad i Mewn oedd:

“1. Dyma fwy o dir y mae'r Cyngor yn berchen arno sy'n cael ei werthu er mwyn llenwi'r tyllau yn y gyllideb.

2: Mae hyd at 300 o dai yn cael ei hadeiladu yn Ninbych Uchaf ar safle Ysbyty Gogledd Cymru a does dim angen mwy o dai sy'n rhy ddrud (gan mwyaf).

3: Tir fferm yw'r tir ar hyn o bryd. Dylem fod yn annog mwy o bobl i ffermio. Dydyn ni ddim eto yn gwybod beth fydd effeithiau Brexit ar ddiogelwch bwyd a byddai rŵan yn amser gwirion i waredu'r tir yma.

4: Er ei fod yn sôn nad yw'r tir yn addas ar gyfer adeilad newydd i Ysgol Pendref, ychydig iawn iawn o amser yn ôl fe gytunodd y Cabinet i raglen ysgolion yr unfed ganrif ar hugain ac i gychwyn ymarfer cwmpasu. Ydy hwnnw eisoes wedi ei gwblhau?

5: Unwaith mae tir sydd yn berchen i'r bobl wedi ei werthu i fentrau preifat, does dim troi nôl. Sut mae cabinet yn sicr na fydd angen y tir yn y dyfodol.

6: Oni ddylem ni fod yn adeiladu mwy o dai cymdeithasol.”

- 4.5 Yn unol â Rheolau Gweithdrefn Galw i Mewn y Cyngor, bu'n rhaid i'r Pwyllgor Craffu ystyried y cais ymhen pum diwrnod gwaith ar ôl ei dderbyn. Er mwyn hwyluso hyn galwyd Pwyllgor Craffu Cymunedol arbennig ar 5 Hydref 2020. Er gwybodaeth mae copi o'r adroddiad hwnnw wedi ei atodi yn Atodiad B.
- 4.6 Cafwyd trafodaeth fanwl yng nghyfarfod y Pwyllgor Craffu Cymunedau ynglŷn â phenderfyniad y Cabinet a'r rhesymau a gyflwynwyd yn y cais i Alw'r Penderfyniad i Mewn. Wedi ystyried yr amrywiol resymau am alw'r penderfyniad i fewn, cydnabu'r Pwyllgor fod y tir wedi ei gyhoeddi'n dir dros ben i ofynion gan Ystad Amaethyddol y Cyngor ers nifer o flynyddoedd. Cydnabu'r pwyllgor hefyd na ellid defnyddio unrhyw gyfalaf a dderbynnir o werthu'r tir nac unrhyw ased arall yn gyfreithiol i ariannu gwariant refeniw'r Cyngor nac unrhyw ddiffyg mewn refeniw.
- 4.7 Fodd bynnag roedd y Pwyllgor yn teimlo ei bod yn deg gofyn i'r Cyngor adolygu ei benderfyniad i waredu'r tir ar sail y nifer o dai a'r mathau o ddatblygiadau tai sydd yn cael eu hadeiladu ar hyn o bryd, neu sydd ar y gweill ar gyfer Dinbych dros y blynyddoedd nesaf.

- 4.8 Roedd gan y Pwyllgor bryderon y bydd y datblygiadau yn golygu y bydd gan y dref orgyflenwad o dai mawr fydd yn rhy ddrud a dim digon o gyflenwad o dai fforddiadwy ac unedau tai cymdeithasol i fodloni gofynion y trigolion lleol. Mae aelodau'n teimlo y byddai datblygu'r tir wrth ymyl Ysgol Pendref yn gwaethygu'r broblem. Gan gydnabod y byddai rhai tai cymdeithasol yn cael eu hadeiladu ar y plot hwn o dir fel rhan o unrhyw ddatblygiad yn y dyfodol, teimlwyd fod y nifer o unedau tai cymdeithasol a fforddiadwy oedd yn cael eu cynnig ar gyfer y datblygiad yn annigonol o ystyried bod y plot penodol hwn o dir wedi ei leoli yn un o'r wardiau cyngor mwyaf difreintiedig yng Nghymru, ac felly y byddai'r rhan fwyaf o'r tai a fyddai'n cael eu hadeiladu yno yn rhy ddrud i drigolion lleol.
- 4.9 Yn ddiweddar cyhoeddodd Llywodraeth Cymru ddrafft o'i fframwaith datblygu cenedlaethol newydd 'Cymru'r Dyfodol – y Cynllun Cenedlaethol 2040'¹, y mae'r Senedd yn craffu arno ar hyn o bryd, cyn ei fabwysiadu yn 2021. Unwaith y bydd y fframwaith yma wedi ei fabwysiadu bydd yn gosod cyfeiriad ar gyfer datblygu ar draws Cymru hyd at 2040. Tra bod y Pwyllgor yn cydnabod mai drafft gweithio yw hwn, mae yma bwyslais eglur ar yr angen am dai mwy fforddiadwy ym mhob rhan o Gymru.
- 4.10 Ar y sail hwn mae'r Pwyllgor yn gofyn i'r Cabinet ail ystyried ei benderfyniad i werthu'r tir wrth ymyl Ysgol Pendref ar hyn o bryd, ac i ohirio'r penderfyniad i waredu'r tir am ddeuddeg mis, erbyn hynny dylai'r fframwaith 'Cymru'r Dyfodol – y Cynllun Cenedlaethol 2040' fod wedi ei gymeradwyo gan y Senedd. Unwaith bydd y fframwaith newydd yn ei le gellid gwneud penderfyniad wedyn ar werthu'r tir, yn unol â'r weledigaeth ar gyfer tai cymdeithasol a fforddiadwy a nodir yn y fframwaith. Bryd hynny dylid ystyried opsiynau i wneud y tir yn fwy atyniadol i landlordiaid cymdeithasol a datblygwyr llai drwy ei dorri i barseli/plotiau llai o faint.
- 4.11 Mae Craffu yn gofyn i'r Cabinet ail ystyried y penderfyniad a wnaeth ar 22 Medi 2020 o safbwynt gwaredu'r tir wrth ymyl Ysgol Pendref, Dinbych, ac wrth wneud hynny ystyried y sylwadau a'r argymhellion uchod.

¹ 'Cymru'r Dyfodol – y Cynllun Cenedlaethol 2040': <https://lyw.cymru/sites/default/files/publications/2020-09/dogfen-fframwaith-datblygu-cenedlaethol-drafft-gweithio-fersiwn-medi-2020.pdf>

5. Sut mae'r penderfyniad yn cyfrannu at y Blaenoriaethau Corfforaethol?

5.1 Gweler Adran 5 adroddiad y Cabinet dyddiedig 22 Medi 2020 (Annex A).

6. Faint fydd hyn yn ei gostio a sut y bydd yn effeithio ar wasanaethau eraill?

6.1 Gweler Adran 6 adroddiad y Cabinet dyddiedig 22 Medi 2020 (Annex A).

7. Beth yw prif gasgliadau'r Asesiad o'r Effaith ar Les?

7.1 Gweler Adran 7 adroddiad y Cabinet dyddiedig 22 Medi 2020 (Annex A).

8. Pa ymgynghoriadau sydd wedi'u cynnal gyda Chraffu ac eraill?

8.1 Mae'r adroddiad yn amlinellu casgliadau'r broses Craffu.

9. Datganiad y Prif Swyddog Cyllid

9.1 Gweler Adran 9 adroddiad y Cabinet dyddiedig 22 Medi 2020 (Annex A).

10. Pa risgiau sydd yna ac a oes unrhyw beth y gallwn ei wneud i'w lleihau?

10.1 Dylai adolygiad Craffu o benderfyniad gwreiddiol y Cabinet liniaru yn erbyn unrhyw risgiau Cyngor yn y dyfodol gan heriau allanol i'r penderfyniad.

11. Pŵer i wneud y Penderfyniad

11.1. Adrannau 21(2) a (3) o Ddeddf Llywodraeth Leol 2000; ac

11.2 Adran 7.4.2(a) o Gyfansoddiad y Cyngor, sy'n datgan "Gall Pwyllgorau Archwilio adolygu a chraffu ar [benderfyniadau'r Cabinet]" ac Adran 7.4.2(d) sy'n datgan y gall y Pwyllgor "[wneud] argymhellion i'r Cabinet... sy'n deillio o ganlyniadau'r broses archwilio."

Mae tudalen hwn yn fwriadol wag

Adroddiad i'r Cabinet

Dyddiad y cyfarfod 22 Medi 2020

Aelod/Swyddog Arweiniol Y Cyng. Julian Thompson-Hill

Aelod Arweiniol Cyllid, Perfformiad ac Asedau Strategol

Awdur yr adroddiad Mair Jones, Prif Syrfëwr Prisio ac Ystadau

Mark Dixon, Rheolwr Datblygu Tai

Teitl Gwaredu tir wrth ymyl Ysgol Pendref, Dinbych

1. Am beth mae'r adroddiad yn sôn?

1.1 Mae'r adroddiad yn ymwneud â gwerthu budd rhydd-ddaliadol y Cyngor mewn cae a oedd yn arfer bod yn rhan o Stad Amaethyddol y Cyngor er mwyn codi tai newydd. Mae'r cae dan sylw wrth ymyl Ysgol Pendref, Dinbych ac yn 2.82 ha (6.97 erw).

2. Beth yw'r rheswm dros wneud yr adroddiad hwn?

2.1 Oherwydd bod gwerth y tir ar y farchnad gyda meddiant gwag yn fwy na £1,000,000 mae'n rhaid i'r Cabinet wneud y penderfyniad er mwyn cydymffurfio â chyfansoddiad y Cyngor.

3. Beth yw'r argymhellion?

3.1 Argymhellir bod y Cyngor yn cymeradwyo gwaredu'r tir gwaged wrth ymyl Ysgol Pendref, Dinbych fel y dangosir yn goch ar y cynllun yn Atodiad A ar y farchnad agored ar gyfer datblygiad preswyl ac yn dirprwyo awdurdod i Aelod Arweiniol Cyllid, Perfformiad ac Asedau Strategol gymeradwyo'r gwerthiant terfynol; a

3.2 Bod aelodau'r Cabinet yn cadarnhau eu bod wedi darllen, deall ac ystyried yr Asesiad o'r Effaith ar Les sy'n Atodiad B fel rhan o'r ystyriaethau.

4. Manylion yr Adroddiad

4.1 Mae'r cae dan sylw wedi bod yn rhan o Stad Amaethyddol y Cyngor ond fe ddaeth yn ôl i'n dwylo - yn amodol ar ddarpariaethau tenantiaeth tymor byr, gyda'r bwriad o'i ddatblygu neu ei werthu yn y dyfodol. Tir pori yw'r tir ar hyn o bryd ac mae'n cael ei osod dan drefniant tymor byr.

4.2 Cafodd y cae ei ddyrannu ar gyfer datblygiad preswyl yn y CDLI presennol dan bolisi BSC1 (Creu Cymunedau Cynaliadwy - Strategaeth Dwf Sir Ddinbych). Ar 15 Mawrth 2017 mabwysiadodd Bwyllgor Cynllunio'r Cyngor Frîff Datblygu Safle fel Canllaw Cynllunio Atodol.

4.3 Cafodd y cae hwn, ynghyd â chae llai wrth ymyl Tan y Sgubor, ei adfeddu i Gyfrif Refeniw Tai y Cyngor. Bydd y contractwyr yn dechrau codi 22 tŷ rhent cymdeithasol, a fydd yn cael eu cadw gan y Cyngor, ar safle Tan y Sgubor yn yr hydref. Oherwydd nifer y tai newydd y mae modd eu codi ar y cae mwyaf, a'r dymuniad i godi mathau a deiliadaethau gwahanol o dai i gwrdd ag anghenion dynodedig ardal Dinbych, byddai'n fwy priodol gwerthu'r cae mwyaf er mwyn galluogi datblygiad gan barti allanol. Disgwylir i 20% o'r tai a godir fod yn unedau fforddiadwy a chael eu cynnig i'r Cyngor yn gyntaf am bris wedi'i gadarnhau yn unol â'r Canllaw Cynllunio Atodol a fabwysiadwyd ar gyfer tai fforddiadwy.

5. Sut mae'r penderfyniad yn cyfrannu at y Blaenoriaethau Corfforaethol?

5.1 Mae Cynllun Corfforaethol y Cyngor yn cynnwys blaenoriaeth i sicrhau y cefnogir pawb i fyw mewn cartrefi sy'n diwallu eu hanghenion. Mae'r Strategaeth Dai a gymeradwywyd gan y Cyngor Llawn ar 1 Rhagfyr 2015 yn cynnwys cam gweithredu i adolygu tirdaliadau'r Cyngor a'r Cyfrif Refeniw Tai er mwyn penderfynu a ydynt yn addas ac ar gael i godi datblygiadau tai fforddiadwy ac, os felly, i sefydlu rhaglen glir ar gyfer eu darparu. Bydd y penderfyniad hwn yn cyfrannu at gyflawni'r Cynllun Corfforaethol a'r Strategaeth Dai, drwy alluogi datblygwr i godi cartrefi newydd gan gynnwys cyfran o dai fforddiadwy i gwrdd â'r angen am y math yma o lety yn yr ardal.

6. Faint fydd hyn yn ei gostio a sut y bydd yn effeithio ar wasanaethau eraill?

6.1 Bydd priswyr a chyfreithwyr y Cyngor yn mynd i gostau wrth waredu'r tir a bydd y Cyngor hefyd yn mynd i gostau wrth i asiantau allanol ddelio â'r gwerthiant. Bydd y costau hyn yn cael eu cwrdd yn defnyddio derbyniad cyfalaf y gwerthiant.

6.2 Bydd effaith y datblygiad dilynol ar yr amgylchedd yn cael ei asesu drwy'r broses gynllunio.

7. Beth yw prif gasgliadau'r Asesiad o'r Effaith ar Les?

7.1 Mae prif gasgliadau'r asesiad yn nodi y bydd y cynnig yn cael effaith gadarnhaol ar yr holl nodau lles drwy ddarparu cartrefi newydd sy'n addas ar gyfer pobl â nodweddion a ddiogelir mewn lleoliad a fydd yn eu galluogi i fanteisio ar wasanaethau ar droed neu ar feic. Oherwydd y bydd y tai newydd yn defnyddio ynni'n effeithlon bydd y datblygiad hefyd yn lleihau'r perygl o dlodi tanwydd. Bydd yn cael effaith gadarnhaol ar yr economi drwy gyfrannu at fywiogrwydd siopau a gwasanaeth yng nghanol tref Dinbych a thrwy gyfleoedd cadwyn gyflenwi a bydd y prentisiaethau a fydd ar gael yn gyfle i bobl gaffael sgiliau newydd. Bydd yn cynyddu cydlyniant cymunedol drwy wella atyniad ardal heb ei ddatblygu o'r blaen a bydd yn darparu mynediad i gyfleusterau hamdden cymunedol. Yn ogystal, bydd yn cael effaith gadarnhaol ar fioamrywiaeth drwy wella cynefinoedd. O ran y Gymraeg, bydd yn hyrwyddo'r iaith drwy ddefnyddio arwyddion ac enwau strydoedd dwyieithog a Chymraeg.

8. Pa ymgynghoriadau sydd wedi'u cynnal gyda Chraffu ac eraill?

8.1 Roedd y Briff Datblygu Safle yn destun ymgynghoriad gyda'r cyhoedd ac ymgynghoreion arbenigol a chafodd y cynnig ei gyflwyno i'r aelodau ward ac i Grŵp Aelodau Dinbych. Cafodd y tir ei ystyried gan dîm Moderneiddio Addysg y Cyngor fel safle posibl ar gyfer ysgol newydd - ond cafodd y cynnig hwn ei wrthod.

8.2 Yn ei gyfarfod ym mis Gorffennaf, cefnogwyd y gwaredu gan y Grŵp Rheoli Asedau ac argymhellwyd bod y Cabinet yn cymeradwyo'r gwaredu.

9. Datganiad y Prif Swyddog Cyllid

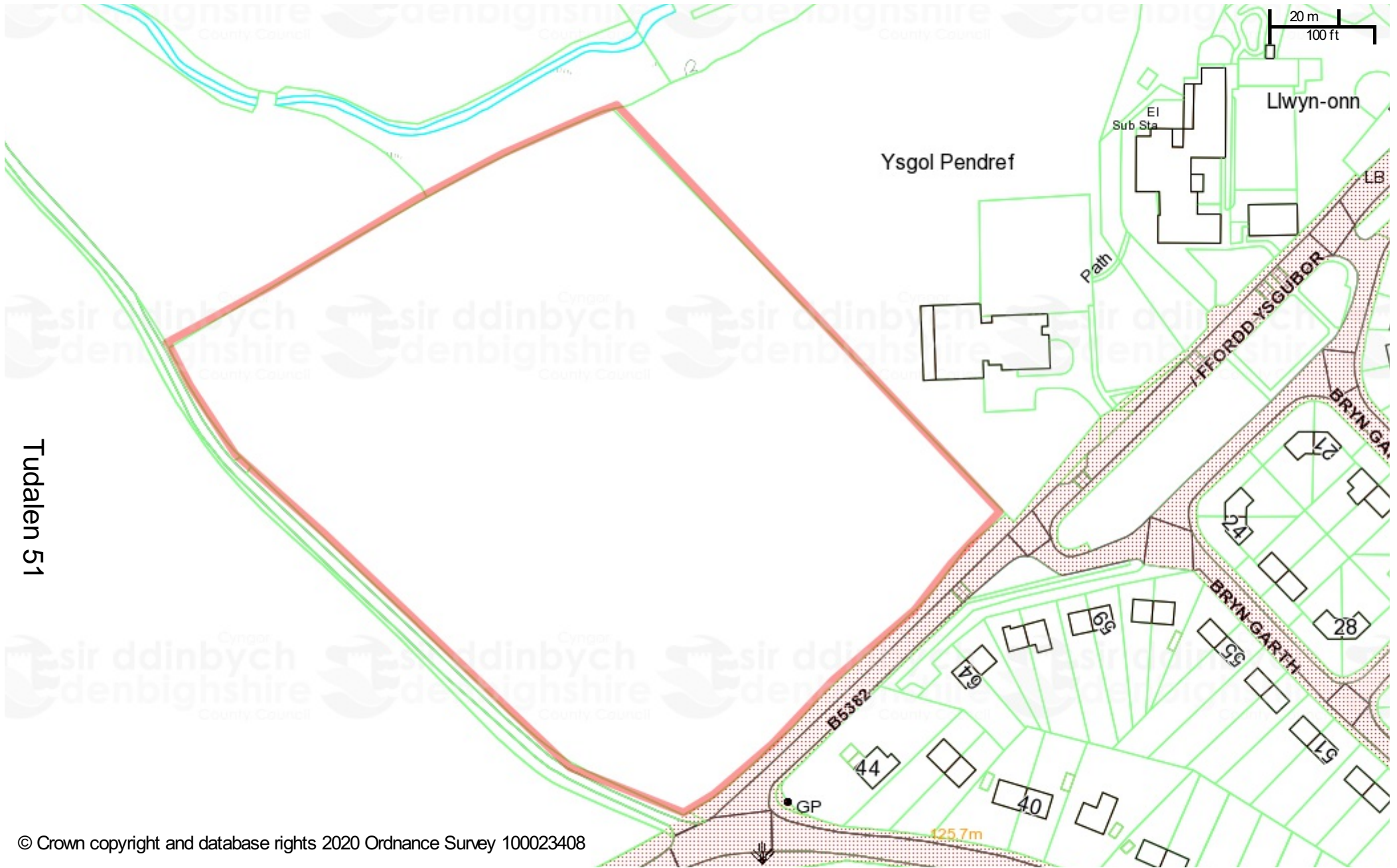
9.1 Mae'r cynnig i gefnogi gwaredu'r tir hwn yn unol â blaenoriaethau a pholisïau'r Cyngor, ac felly fe'i cefnogir. Mae'r cyllid ychwanegol i helpu i leihau gofynion benthyca'r Cynllun Cyfalaf yn cael croeso, yn enwedig ar adeg pan fo'r Cyngor dan bwysau mawr yn ariannol.

10. Pa risgiau sydd yna ac a oes unrhyw beth y gallwn ei wneud i'w lleihau?

10.1 Bydd y risg o fethu â chael y pris gorau am y tir a'r gyfran uchaf o dai fforddiadwy ar y datblygiad yn cael ei leihau drwy benodi asiantau arbenigol i drin y gwerthiant.

11. Pŵer i wneud y Penderfyniad

11.1 Mae Adran 123 Deddf Llywodraeth Leol 1972 yn rhoi pŵer i'r Cyngor waredu'r tir.



© Crown copyright and database rights 2020 Ordnance Survey 100023408

APPENDIX A - Land adjacent to Ysgol Pendref, Denbigh

Scale: 1:1500

Printed on: 8/9/2020 at 12:16 PM

Proposed disposal of land adjacent to Ysgol Pendref, Denbigh.

Well-being Impact Assessment Report

This report summarises the likely impact of the proposal on the social, economic, environmental and cultural well-being of Denbighshire, Wales and the world.

Assessment Number:	672
Brief description:	The proposal involves the disposal of land adjacent to Ysgol Pendref, Denbigh to enable the construction of new homes to be made available in a range of tenures.
Date Completed:	08/09/2020 12:50:43 Version: 1
Completed by:	Mair Jones
Responsible Service:	Facilities, Assets & Housing
Localities affected by the proposal:	Denbigh,
Who will be affected by the proposal?	Prospective tenants and owner occupiers seeking new homes
Was this impact assessment completed as a group?	Yes

IMPACT ASSESSMENT SUMMARY AND CONCLUSION

Before we look in detail at the contribution and impact of the proposal, it is important to consider how the proposal is applying the sustainable development principle. This means that we must act "in a manner which seeks to ensure that the needs of the present are met without compromising the ability of future generations to meet their own needs."

Score for the sustainability of the approach

★★★★ (4 out of 4 stars) Actual score : 30 / 30.

Implications of the score

We can apply the five ways of working to improve the sustainability of our approach.

We can prevent problems occurring in the long term by developing assets which enable people to live in their own homes for longer by providing affordable homes which meet the Lifetime Homes Standard as part of the development thereby improving community resilience. We can improve the resilience of our infrastructure by providing homes on developments where drainage has been installed to reduce flood risk. We can ensure our proposal is embedded and sustained by making provision in our housing stock business plan for the future maintenance of the Council homes on the development.

We can prevent problems occurring by creating an inter-generational community where tenants can help each other and be less reliant on public services.

We will link our proposal to other corporate priorities by supporting people's independence and minimizing carbon emissions and improving habitats on the development site. We will help to deliver the Local Development Plan by providing more affordable homes on land which has been allocated for this purpose.

We will collaborate with the chosen developer to deliver affordable homes which meet identified needs in the Denbigh local housing market area which includes the Denbigh Upper/Henllan ward.

The community has been involved in developing the proposal through engagement in the consultations which took place prior to the adoption of the development brief for the site and there will be a further opportunity for community involvement during the pre-Planning application consultation.

Summary of impact

Well-being Goals

A prosperous Denbighshire

A resilient Denbighshire

A healthier Denbighshire

A more equal Denbighshire

A Denbighshire of cohesive communities

A Denbighshire of vibrant culture and thriving Welsh language

A globally responsible Denbighshire

Positive

Positive

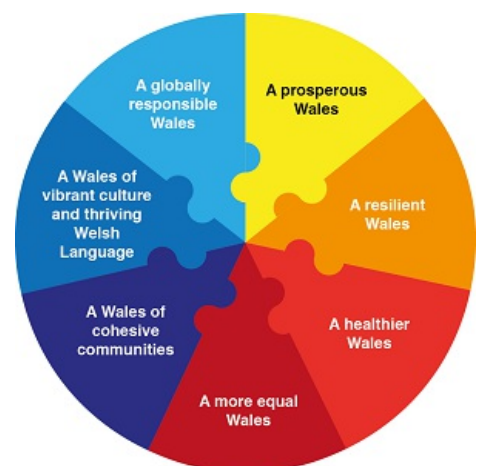
Positive

Positive

Positive

Positive

Positive



Main conclusions

The main conclusions of the assessment are that the proposal will have a positive impact on all of the well being goals through the provision of new homes suitable for people who acquire protected characteristics which are situated in a location which will enable them to access services on foot or by cycling and which will minimize the risk of fuel poverty amongst residents as a consequence of their energy efficiency; it will have a positive impact on the economy by contributing towards the vitality of shops and services in Denbigh town centre and through supply chain opportunities and the acquisition of new skills as a consequence of the creation of apprenticeships; it will increase community cohesiveness by improving the attractiveness of a previously undeveloped area and providing access to community leisure facilities for residents; and it will have a positive impact upon biodiversity through habitat improvements; and it will promote the use of the Welsh language through the use of bilingual signage and Welsh street names.

Evidence to support the Well-being Impact Assessment

- We have consulted published research or guides that inform us about the likely impact of the proposal
- We have involved an expert / consulted a group who represent those who may affected by the proposal
- We have engaged with people who will be affected by the proposal

THE LIKELY IMPACT ON DENBIGHSHIRE, WALES AND THE WORLD

A prosperous Denbighshire

Overall Impact	Positive
Justification for impact	The overall impact of the proposal is positive because it will help to minimise carbon emissions through the provision of energy efficient homes; it will help to minimize flood risk through the introduction of surface water drainage to the area; it will help to develop the county's economy by enhancing the vitality of the shops and services in Denbigh town centre; and it will help to raise skills levels by enabling the provision of training in the construction sector.
Further actions required	Positives can be maximised by requiring that the design includes the highest levels of energy efficiency which are feasible; by enabling businesses to promote the services available in the town centre to new residents; and by the provision of new skills to apprentices involved in the construction of the new homes. The negative can be maximised by ensuring that the potential additional demand for childcare provision in the area is taken into account in the annual assessment.

Positive impacts identified:

A low carbon society	The proposal will lead to the construction of new homes which will require limited amounts of energy for their operation thereby minimizing carbon emissions from energy generation.
Quality communications, infrastructure and transport	The proposal will improve infrastructure through the installation of surface water drainage to land where this has not been provided previously thereby minimizing flood risk.
Economic development	The proposal will help to enhance the vitality and viability of the shops and services in Denbigh town centre by enabling more households to live in the town thereby increasing demand and improving their profitability.
Quality skills for the long term	The proposal will help to provide quality skills for the long term through the provision of training and job opportunities in the construction sector through the adoption of a "Local Employment Strategy" for the development.
Quality jobs for the long term	Not applicable
Childcare	Not applicable

Negative impacts identified:

A low carbon society	None
Quality communications, infrastructure and transport	None
Economic development	None

Quality skills for the long term	None
Quality jobs for the long term	None
Childcare	The provision of additional family housing could lead to increased demand for increased pressure on childcare provision.

A resilient Denbighshire

Overall Impact	Positive
Justification for impact	The overall impact of the proposal is positive because residents will be provided with facilities to recycle more waste; biodiversity in the urban environment will be enhanced through the inclusion of soft landscaping in the development; residents of the development will be able to access town centre shops and services without having to travel by car thereby saving fuel; and it will improve flood risk by providing surface water drainage for the site.
Further actions required	The landscaping and planting will compensate for any loss of habitat and will be of better quality.

Positive impacts identified:

Biodiversity and the natural environment	Not applicable
Biodiversity in the built environment	The proposal will enhance biodiversity in the built environment through the inclusion of landscaped areas and planting in the development.
Reducing waste, reusing and recycling	The proposal will help to encourage recycling by residents through the provision of locations for the different bins required on each plot.
Reduced energy/fuel consumption	The proposal will reduce fuel consumption by enabling people to live near town centre shops and services thereby reducing the need to travel by car.
People's awareness of the environment and biodiversity	Not applicable
Flood risk management	The proposal will reduce flood risk through the installation of surface water drainage on the site.

Negative impacts identified:

Biodiversity and the natural environment	Construction on a previously undeveloped area could potentially result in the loss of habitat.
Biodiversity in the built environment	None
Reducing waste, reusing and recycling	None
Reduced energy/fuel consumption	None

People's awareness of the environment and biodiversity	None
Flood risk management	None

A healthier Denbighshire

Overall Impact	Positive
Justification for impact	The overall impact of the proposal is positive because the health and well being of residents will be improved by being able to access shops and services in Denbigh town centre and open space provided on site, and participation in leisure opportunities will be increased access to health care will be improved by locating new homes close to existing facilities.
Further actions required	Positives can be maximised by town centre services and leisure facilities promoting awareness of their offer to new residents.

Positive impacts identified:

A social and physical environment that encourage and support health and well-being	The proposal will encourage and support health and well being by providing homes which are located near shops and services in Denbigh town centre which can be accessed by pedestrians or by cycling and through the provision of open space for recreation on the development.
Access to good quality, healthy food	Not applicable
People's emotional and mental well-being	Not applicable
Access to healthcare	The proposal has the potential to improve residents' access to healthcare by providing new homes within easy reach of the primary health care facilities in Denbigh town centre.
Participation in leisure opportunities	The proposal has the potential to improve participation in leisure opportunities through the provision of new homes close to facilities such as the playing field at Cae Howell and within easy travelling distance from Denbigh Leisure Centre.

Negative impacts identified:

A social and physical environment that encourage and support health and well-being	None
Access to good quality, healthy food	None
People's emotional and mental well-being	None
Access to healthcare	None

Participation in leisure opportunities	None
---	------

A more equal Denbighshire

Overall Impact	Positive
Justification for impact	The overall impact is positive because the well being of people with protected characteristics will be improved by the provision of affordable Lifetime Homes and because poverty will be reduced by providing energy efficient homes which minimize the amount which residents spend on energy.
Further actions required	Positives can be maximised by instructing new tenants on how to minimise energy consumption in their homes.

Positive impacts identified:

Improving the well-being of people with protected characteristics. The nine protected characteristics are: age; disability; gender reassignment; marriage or civil partnership; pregnancy and maternity; race; religion or belief; sex; and sexual orientation	The proposal will improve the well being of people with protected characteristics by providing affordable homes which meet Lifetime Homes Standards which will enable tenants to continue living in their homes if they acquire a disability.
People who suffer discrimination or disadvantage	Not applicable
Areas with poor economic, health or educational outcomes	Not applicable
People in poverty	The proposal will help to tackle fuel poverty by providing energy efficient homes which will minimize the proportion of residents' income spent on fuel.

Negative impacts identified:

Improving the well-being of people with protected characteristics. The nine protected characteristics are: age; disability; gender reassignment; marriage or civil partnership; pregnancy and maternity; race; religion or belief; sex; and sexual orientation	None
People who suffer discrimination or disadvantage	None
Areas with poor economic, health or educational outcomes	None
People in poverty	None

A Denbighshire of cohesive communities

Overall Impact	Positive
Justification for impact	The overall impact will be positive because community participation will be improved through engagement in the design process, and the attractiveness of the neighbourhood will be enhanced with soft landscaping and planting.
Further actions required	Additional planting and external lighting which is designed to reduce impact on nocturnal wildlife will help to address concerns about any adverse impact upon the attractiveness of the area arising from the proposal.

Positive impacts identified:

Safe communities and individuals	Not applicable
Community participation and resilience	The proposal encourages community participation through engagement in the design process during the pre-Planning application consultation for a major development.
The attractiveness of the area	The proposal will improve the attractiveness of the area through the provision of soft landscaping and planting on the site.
Connected communities	The increase in demand arising from the additional homes provided by the development will support the case for improved broadband speed in the area.
Rural resilience	Not applicable

Negative impacts identified:

Safe communities and individuals	None
Community participation and resilience	None
The attractiveness of the area	The proposal will involve construction on a green field site which could be perceived as being negative by some stakeholders.
Connected communities	None
Rural resilience	None

A Denbighshire of vibrant culture and thriving Welsh language

Overall Impact	Positive
Justification for impact	A community linguistic assessment will be required for the development which will identify how it can have the maximum positive impact overall upon people using the Welsh language.
Further actions required	Additional mitigation measures could include the local advertisement of properties for owner occupation. Particulars for the Council's affordable properties on the development will be bilingual.

Positive impacts identified:

People using Welsh	A community linguistic assessment will be required for the development and this will provide an opportunity for identifying how it can be progressed in a way which has the maximum positive impact overall upon people using the Welsh language.
Promoting the Welsh language	The proposed development will promote the use of the Welsh language by incorporating bilingual signage during construction and Welsh language street names.
Culture and heritage	Not applicable

Negative impacts identified:

People using Welsh	None
Promoting the Welsh language	None
Culture and heritage	None

A globally responsible Denbighshire

Overall Impact	Positive
Justification for impact	The overall impact will be positive because local supply chains will potentially be able to benefit from the works procured by the developer.
Further actions required	The benefit to local supply chains will be enhanced through the actions taken by the developer to deliver the "Local Employment Strategy" which it provides for the development.

Positive impacts identified: Tudalen 60

Local, national, international supply chains	Local supply chains will potentially be able to benefit from the works procured by the developer.
Human rights	Not applicable
Broader service provision in the local area or the region	Not applicable

Negative impacts identified:

Local, national, international supply chains	None
Human rights	None
Broader service provision in the local area or the region	None

Mae tudalen hwn yn fwriadol wag

Adroddiad i'r:	Pwyllgor Craffu Cymunedau
Dyddiad y cyfarfod	5 Hydref 2020
Aelod Arweiniol/Swyddogion	Cynghorydd Julian Thompson-Hill/Mark Dixon, Rheolwr Datblygu Tai/Mair Jones, Syrfêwr Prisio ac Ystadau
Awdur yr Adroddiad	Rhian Evans, Cyd-lynydd Craffu
Teitl	Adolygu Penderfyniad y Cabinet yn ymwneud â Gwaredu Tir yn ymyl Ysgol Pendref, Dinbych

1. Am beth mae'r adroddiad yn sôn?

- 1.1 Mae'r adroddiad hwn am adolygiad o dan weithdrefn 'galw i fewn' pwyllgorau Craffu y Cyngor o benderfyniad a gymerwyd gan y Cabinet ar 22^{ain} Medi 2020 yn ymwneud â 'Gwaredu Tir yn ymyl Ysgol Pendref Dinbych'.

2. Beth yw'r rheswm dros wneud yr adroddiad hwn?

- 2.1 Yn unol â Chyfansoddiad y Cyngor cyflwynwyd rhybudd o 'alw i mewn' gan 5 cynghorydd nad ydynt yn aelodau o'r Cabinet. Galwodd yr hysbysiad am adolygiad gan un o bwyllgorau Craffu'r Cyngor o benderfyniad y Cabinet yn ymwneud â gwaredu tir yn ymyl Ysgol Pendref Dinbych.

3. Beth yw'r Argymhellion?

- 3.1 Bod y Pwyllgor Craffu, ar ôl ystyried y wybodaeth yn yr adroddiad hwn a'r atodiadau ynghyd â'r sylwadau a wnaed heddiw, yn penderfynu a ddylid cyfeirio'r penderfyniad ar waredu tir yn ymyl Ysgol Pendref Dinbych, a gymerwyd ar 22 Medi 2020 yn ôl i'r Cabinet i'w hystyried ymhellach.

- 3.2 Os y penderfynnir gofyn i'r Cabinet adolygu ei benderfyniad gwreiddiol, fod y Pwyllgor Craffu yn nodi'r rhesymau dros yr adolygiad ac unrhyw argymhellion yr hoffai i'r Cabinet eu hystyried.

4. Manylion yr Adroddiad

- 4.1 Ar yr 22 Medi 2020 bu i Gabinet ystyried adroddiad 'Gwaredu tir yn ymyl Ysgol Pendref Dinbych' (copi yn atodedig yn Annex A).

- 4.2 Ar derfyn y drafodaeth penderfynodd y Cabinet i:

“a) [g]ymeradwyo gwaredu tir wrth ymyl Ysgol Pendref, Dinbych a amlinellir mewn coch ar y cynllun (Atodiad A yr adroddiad) nad oes ei angen ar y Cyngor, ar y farchnad agored ar gyfer datblygiad preswyl, a dirprwyo awdurdod i'r Aelod Arweiniol Cyllid, Perfformiad ac Asedau Strategol i gymeradwyo'r gwerthiant terfynol, a

(b) cadarnhau ei fod wedi darllen, deall a chymryd yr Asesiad o'r Effaith ar Les i ystyriaeth (Atodiad B o'r adroddiad) fel rhan o'i benderfyniad.”

- 4.3 Mae gweithdrefn 'galw i mewn' y Cyngor yn diffinio proses i Graffu arfer ei phwerau statudol i adolygu neu graffu ar benderfyniadau gweithredol, a gofyn i'r sawl sy'n gwneud penderfyniadau ailystyried penderfyniad a wnaed, cyn iddo gael ei weithredu.
- 4.4 Cyhoeddwyd penderfyniad y Cabinet ar 24 Medi. Mae'r weithdrefn 'galw i mewn' yn caniatáu 5 diwrnod gwaith i gynghorwyr nad ydynt yn aelodau o'r Cabinet i gyflwyno cais i 'alw i mewn' penderfyniad a wnaed. Cyflwynodd y Cynghorydd Glenn Swingler hysbysiad o 'alw i mewn' yn electronig ar 30 Medi. Cefnogwyd y cais hwn (trwy e-byst unigol) gan bedwar cynghorydd arall nad ydynt yn aelodau o'r Cabinet, sef y Cynghorwyr Gwyneth Kensler, Paul Penlington, Arwel Roberts a Rhys Thomas.
- 4.5 Y rheswm a nodwyd ar y cais i alw'r penderfyniad 'i fewn' oedd (yn yr iaith y cyflwynwyd ef):

“1: This is more land owned by Council being sold for a quick fix to fill budget holes.

2: Upper Denbigh has up to 300 houses being built on the NWH (North Wales Hospital) site and more (mostly) unaffordable housing is not required.

3: The land is presently farm land. We should be encouraging more people into farming. We don't yet know the effects of Brexit on food security and now would be a foolish time to dump this land.

4: Although it mentions the land not being suitable for a new build for Ysgol Pendref it was only a very, very short time ago Cabinet agreed to the new 21st century schools programme and to commence a scoping exercise. Has that been completed already?

5: Once land belonging to the people has been sold to private enterprises there is no going back. How are cabinet certain the land will not be needed in the future.

6: We must surely be building more social housing.”

4.6 Yn dilyn ystyried penderfyniad y Cabinet a'r sylwadau a wnaed yn y cyfarfod heddiw, gofynnir i'r Pwyllgor Craffu Cymunedau benderfynu a ddylid cyfeirio'r penderfyniad yn ôl at y Cabinet. Dylai'r Pwyllgor Craffu ddarparu ei resymau dros wneud hynny ac unrhyw wybodaeth y mae am i'r Cabinet ei ystyried. Bydd y Cabinet yn ystyried y rhain yn ei gyfarfod nesaf a dylai'r Cabinet ddangos bod ystyriaeth briodol wedi ei roi i argymhellion y Pwyllgor Craffu.

4.7 Bydd gan y Cabinet yr opsiynau i newid neu ailddatgan ei benderfyniad gwreiddiol.

4.8 Os penderfyna'r Pwyllgor Craffu Cymunedau na ddylid cyfeirio penderfyniad y Cabinet yn ôl at y Cabinet, yna gellir gweithredu'r penderfyniad gwreiddiol ar unwaith

5. Sut mae'r penderfyniad yn cyfrannu at y Blaenoriaethau Corfforaethol?

5.1. Gweler yr Adroddiad i Gabinet dyddiedig 22 Medi 2020 (Annex A).

6. Faint fydd hyn yn ei gostio a sut y bydd yn effeithio ar wasanaethau eraill?

6.1. Gweler yr Adroddiad i Gabinet dyddiedig 22 Medi 2020 (Annex A).

7. Beth yw prif gasgliadau'r Asesiad o'r Effaith ar Les?

7.1. Gweler yr Adroddiad i Gabinet dyddiedig 22 Medi 2020 (Annex A).

8. Pa ymgynghoriadau sydd wedi'u cynnal gyda Chraffu ac eraill?

Amh. Mae'r adroddiad hwn wedi ei baratoi yn unol a'r darpariaethau a'r amserlen a amlinellir yng Nghyfansoddiad y Cyngor ar gyfer 'galw i fewn' benderfyniad wnaed gan y Cabinet.

9. Datganiad y Prif Swyddog Cyllid

9.1. Gweler yr Adroddiad i Gabinet dyddiedig 22 Medi 2020 (Annex A)

10. Pa risgiau sydd yna ac a oes unrhyw beth y gallwn ei wneud i'w lleihau?

10.1. Gweler yr Adroddiad i Gabinet dyddiedig 22 Medi 2020 (Annex A)

11. Pŵer i wneud y Penderfyniad

11.1. Adran 21(2) a (3) o ddeddf Llywodraeth Leol 2000

11.2. Adrannau 7.2.1 a 7.25 o Gyfansoddiad y Cyngor

Adroddiad i'r	Cabinet
Dyddiad y cyfarfod	20 Hydref 2020
Aelod Arweiniol / Swyddog	Y Cyng. Julian Thompson-Hill, Aelod Arweiniol Cyllid, Perfformiad ac Asedau Strategol Meddai'r Cynghorydd Bobby Feeley, Aelod Arweiniol Lles ac Annibyniaeth:
Awdur yr Adroddiad	Lisa Jones, Rheolwr y Gwasanaethau Cyfreithiol/ Dirprwy Swyddog Monitro
Teitl	Ceisio cymeradwyaeth y cabinet i ymestyn Fframwaith Hamdden DU y Cyngor.

1. Am beth mae'r adroddiad?

Pwrpas yr adroddiad yw ystyried a phenderfynu a ddylid ymestyn Fframwaith Hamdden DU y Cyngor ai peidio.

2. Beth yw'r rheswm dros wneud yr adroddiad hwn?

Yn unol â Rheolau Gweithdrefn Contractau'r Cyngor, mae dyfarnu contractau sydd dros y trothwy o £2 filiwn ar ôl proses gaffael gystadleuol yn gyfrifoldeb ar y Cabinet llawn. Mae tymor 4 blynedd y Fframwaith Hamdden cyfredol a sefydlwyd gan y Cyngor ar fin dirwyn i ben ym mis Ionawr 2021. Oherwydd mai'r Cyngor, fel yr Awdurdod Contractio, a sefydlodd y trefniant, dim ond y Cyngor all gymeradwyo estyniad ffurfiol.

Gall y Cyngor ei hun ddewis peidio ail-drefnu'r cytundeb fframwaith yn benodol ar gyfer cyfnod o estyniad, fodd bynnag mae'r trefniant wedi'i sefydlu i alluogi cyrff cyhoeddus eraill enwyd yn yr hysbyseb gwreiddiol, i'w ddefnyddio ac o'r herwydd fe allai fod y fudd i gyrff cyhoeddus eraill.

3. Beth yw'r Argymhellion?

Bod y Cabinet yn cymeradwyo estyniad i Fframwaith Hamdden y DU tan Ionawr 2022 ar yr un telerau ac y cafodd ei ddyfarnu, ac mewn unrhyw achos bydd y fath gyfnod o estyniad wedi'i gyfyngu i 50% o werth y cytundeb fframwaith gwreiddiol yn unol â Rheoliad 72 o Reoliadau Contractau Cyhoeddus 2015.

4. Manylion yr Adroddiad

Mae darpariaeth o fewn y ddeddfwriaeth gaffael sy'n caniatáu estyniad i fframwaith contract a ddyfarnwyd yn gyfreithlon mewn amgylchiadau cyfyngedig. Mae'n rhaid i'r estyniad fod wedi'i gysylltu'n ôl â manylion y trefniant gwreiddiol a rhaid iddo fod, a pharhau i fod, o fewn cwmplas materol y trefniant gwreiddiol. Mewn geiriau eraill nid oes gennym hawl i ganiatáu trefniant cyfan gwbl newydd - byddai contract newydd yn gofyn am broses gystadleuol newydd; felly ni all yr estyniad hwn newid natur cyffredinol y fframwaith gwreiddiol. Bydd yn rhaid i'r estyniad hefyd gydymffurfio â'r trothwyon a nodwyd yn y ddeddfwriaeth gaffael ac sydd wedi'u hailadrodd yng ngeiriad argymelledig unrhyw argymhelliad a phenderfyniad arfaethedig .

Ni allai'r Cyngor, yr 'Awdurdod Contractio' a ddyfarnodd y cytundeb dan y fframwaith gwreiddiol fod wedi rhagweld y pandemig byd-eang. Yn y fath sefyllfaoedd anrhagweladwy, ar yr amod y caiff trothwyon yr estyniad eu diwallu, bydd estyniad yn gyfreithlon. Mae'r pandemig wedi cael effaith arwyddocaol ar rai diwydiannau penodol, yn arbennig y diwydiant hamdden a'i gadwyn gyflenwi, y bydd ei staff wedi bod, neu'n dal i fod ar ffyrlo, felly ni fyddent yn barod i dynnu tendr at ei gilydd ar gyfer cynnig DU cyfan.

Felly hefyd mae'r Cyngor a'r cwmni sy'n eiddo llwyr iddo, Hamdden Sir Ddinbych Cyf. wedi bod yn gweithredu o fewn cyfyngiadau'r pandemig gyda staff wedi'u hadleoli a gwasanaethau cyhoeddus wedi'u cyfeirio i feysydd eraill. Mae sefydlu unrhyw fframwaith o unrhyw faint, heb sôn am fframwaith mawr ar raddfa cenedlaethol, yn gofyn am ymrwymiad adnoddau ar ffurf amser swyddogion.

Oherwydd y pandemig felly, byddai o fudd i'r Cyngor, a Hamdden Sir Ddinbych, a hefyd er tegwch i'r holl ddarparwyr ar y farchnad, i oedi lansiad proses gaffael newydd tan y flwyddyn nesaf, pan fydd yr ymarfer newydd yn cychwyn. Gall ymgysylltiad 'cyfarfod y prynwr' a chyd-caffael ddigwydd, gan annog cystadleuaeth a thrwy hynny sicrhau gwerth gorau i'r Cyngor a Hamdden Sir Ddinbych Cyf, wrth iddo baratoi i fynd allan i'r farchnad ar gyfer fframwaith trydydd cenedlaeth.

5. Sut mae'r penderfyniad yn cyfrannu at y Blaenoriaethau Corfforaethol?

Bydd yr estyniad, ac o'r herwydd yr oedi o ran ymarfer caffael newydd, yn galluogi cefnogi blaenoriaethau corfforaethol uniongyrchol ac yn golygu y gellir asesu trefniant priodol yn gywir a'i gynllunio'n ofalus o ran y modd y gall gyfrannu at y Blaenoriaethau Corfforaethol ac at amcanion strategol Hamdden Sir Ddinbych i ddarparu cyfleusterau modern a fydd yn hybu iechyd a lles ein dinasyddion. **Faint fydd hyn yn ei gostio a sut y bydd yn effeithio ar wasanaethau eraill?**

Bydd cost caniatáu estyniad i'r Cyngor yn fychan, ar yr amod na fydd her gyfreithiol, a gellir ei ddiwallu o'r adnoddau presennol. Mae Hamdden Sir Ddinbych Cyf wedi'u contractio i reoli'r fframwaith bresennol ar ran y cyngor ac yn cefnogi estyniad.

7. Beth yw prif gasgliadau'r Asesiad o'r Effaith ar Les?

Nid oes angen asesiad o'r effaith ar les.

8. Pa ymgynghoriadau sydd wedi'u cynnal gyda Chraffu ac eraill?

Mae'r cyflenwr presennol, Alliance Leisure wedi dweud wrth Hamdden Sir Ddinbych y byddant yn barod i barhau â'r fframwaith presennol.

9. Datganiad y Prif Swyddog Cyllid

Mae'r cynnig i ymestyn Fframwaith Hamdden y DU am gyfnod cyfyngedig o 12 mis i'w weld yn ymdriniaeth ddoeth o dan yr amgylchiadau presennol ac rydym yn ei gefnogi.

10. Pa risgiau sydd yna ac a oes unrhyw beth y gallwn ei wneud i'w lleihau?

Mae risg y bydd y penderfyniad i ymestyn yn cael ei herio; byddai'n rhaid gwneud hyn o fewn terfynau amser llym yn dilyn cyhoeddiad yr hysbysiad i ymestyn y fframwaith ar wefan Sell2wales.

11. Pŵer i wneud y Penderfyniad

Rheoliad 72 (1) (c) Rheoliadau Contractau Cyhoeddus 2015.

Adran 2 Deddf Llywodraeth Leol 2000

Cyfansoddiad y Cyngor, yn benodol Rheolau'r Weithdrefn Contractau.

Mae tudalen hwn yn fwriadol wag

Adroddiad i'r	Cabinet
Dyddiad y cyfarfod	20 Hydref 2020
Aelod Arweiniol / Swyddog	Y Cyngorydd Julian Thompson Hill - Aelod Arweiniol Cyllid, Perfformiad ac Asedau Strategol Steve Gadd – Pennaeth Cyllid ac Eiddo
Awdur yr Adroddiad	Sarah Wainwright – Rheolwr Iechyd a Diogelwch Eiddo
Teitl	Adroddiad Contract Gwaredu Asbestos

1. Am beth mae'r adroddiad yn sôn?

Mae'r adroddiad hwn yn ceisio cymeradwyaeth i ddechrau proses gaffael ar gyfer contract gwaith gyda Chontractwr Gwaredu Asbestos trwyddedig.

2. Beth yw'r rheswm dros lunio'r adroddiad hwn?

Y rheswm dros lunio'r adroddiad hwn yw ceisio cymeradwyaeth i ddechrau'r broses gaffael ar gyfer contract gwaith gyda Chontractwr Gwaredu Asbestos trwyddedig.

3. Beth yw'r Argymhellion?

Yr argymhellion o'r adroddiad hwn yw bod y Cabinet yn cytuno i ddechrau'r broses gaffael er mwyn i'r contract gwaith hwn gyda Chontractwr Gwaredu Asbestos trwyddedig gael ei hysbysebu.

Argymhellir hefyd fod y Cabinet yn cytuno i weithredu'r penderfyniad yn syth er mwyn atal unrhyw oedi wrth ddyfarnu'r contract.

Bod y Cabinet yn cadarnhau ei fod wedi darllen, deall ac ystyried yr Asesiad o'r Effaith ar Les (Atodiad 1) fel rhan o'i ystyriaethau.

4. Manylion yr Adroddiad

Mae'r Tîm Asbestos yn rheoli a chydlynu gwaith gwaredu asbestos o eiddo'r cyngor. Rydym yn cydlynu gwaith gwaredu mewn eiddo gwag domestig ac rydym yn gwneud gwaith gwaredu asbestos fel rhan o gynlluniau cynnal a chadw ehangach a gynlluniwyd.

Er mwyn hwyluso'r gwaith, ymunodd y Cyngor â fframwaith cydweithredol ac mae cytundeb yn bodoli gydag A & D Environmental, yn dilyn ymarfer caffael a gwblhawyd ym mis Rhagfyr 2018. Fodd bynnag, mae'r tîm wedi penderfynu y byddai dull hyblyg a mwy syml yn ffafriol. Yn dilyn ymgynghoriad â'r timau Cyfreithiol a Chaffael, teimlwyd y byddai Contract gwaith yn hwyluso perthynas weithio well rhwng partneriaid a chaniatáu ar gyfer gwasanaeth mwy pwrpasol. Byddai contract gwaith yn golygu cytundeb gydag un contractwr, gyda chyfraddau sefydlog, gan sicrhau gwerth am arian a gwasanaeth wedi'i deilwra fwy i ddiwallu anghenion Sir Ddinbych. Gellid dyfarnu'r holl waith sy'n werth llai na £25,000 yn uniongyrchol i'r contractwr llwyddiannus.

Mae'r cytundeb fframwaith presennol rhwng Cyngor Sir Ddinbych ac A&D Environmental yn dod i ben ar 20 Rhagfyr 2020. Rydym yn ceisio cymeradwyaeth y Cabinet i ddechrau'r broses gaffael i benodi contractwr newydd i barhau â gwaith Gwaredu Asbestos.

Caiff y contract gwaith newydd ei lunio am 12 mis i ddechrau, gyda'r cyfle i ymestyn bob blwyddyn hyd at uchafswm o 10 mlynedd. Dim ond pe baem yn fodlon â pherfformiad y contractwr y byddai'r contract yn cael ei adnewyddu. Mae'r dull hwn yn rhoi mwy o reolaeth i ni ond mae hefyd yn broses effeithiol er mwyn hwyluso Gwaredu Asbestos.

5. Sut mae'r penderfyniad yn cyfrannu at y Blaenoriaethau Corfforaethol?

Bydd y penderfyniad i gymeradwyo caffael y contract gwaith hwn yn cyfrannu at y blaenoriaethau corfforaethol trwy ddarparu cartrefi ac ystâd gorfforaethol sy'n diwallu anghenion y cymunedau a'r preswylwyr sy'n byw yn yr eiddo hynny a'u defnyddio.

6. Faint fydd hyn yn ei gostio a sut y bydd yn effeithio ar wasanaethau eraill?

Amcangyfrifir mai gwerth y contract yw tua £400,000 y flwyddyn ac mae'n cynnwys rhaglen fuddsoddi a ariennir gan gyfalaf o tua £250,000 y flwyddyn. Bydd gweddill y gwariant (£150,000) trwy'r tîm Tai, ar gyfer gwaredu asbestos o eiddo gwag a darparu gwasanaeth ymatebol ar gyfer tai. Gan mai'r uchafswm estyniadau yw hyd at 10 mlynedd, cyfanswm gwerth y contract dros yr hyd llawn yw hyd at £4miliwn o bosibl.

7. Beth yw prif gasgliadau'r Asesiad o'r Effaith ar Les?

Prif gasgliad yr Asesiad o'r Effaith ar Les yw y byddai'r contract newydd yn cynnig cyfraniad cadarnhaol. Byddai'r contract yn cynnig sicrwydd ariannol a helpu'r cyngor i sicrhau cydymffurfiaeth eiddo o ran rheoli Asbestos ar draws y portffolio eiddo. Byddai'r gwerth am arian hwn yn golygu bod modd cyfeirio adnoddau'r cyngor at le mae eu hangen fwyaf. Fel rhan o'r contract, rydym wedi sicrhau y bydd gennym ofyniad mantais gymunedol cynhwysfawr, a fydd yn golygu y bydd rhaid i gontractwyr roi yn ôl i'r cymunedau maen nhw'n gweithio ynddynt. Mae'r broses sy'n cael ei chyflawni yn gyfrifol yn fyd-eang ac mae'n unol â rheolau caffael yr UE ac mae'n dilyn arfer gorau'r diwydiant ac egwyddorion diogelwch.

8. Pa ymgynghoriadau sydd wedi'u cynnal gyda Chraffu ac eraill?

Nid oes gofyniad i ymgynghori â Chraffu nac unrhyw gorff na Gwasanaeth arall.

9. Datganiad y Prif Swyddog Cyllid

Mae'r cynigion yn adroddiad y Cabinet yn cefnogi anghenion busnes y Cyngor ac fe ymddengys eu bod yn darparu gwerth am arian, ac felly cânt eu cefnogi. Mae'r gwaith a wneir yn rhan o raglen waith angenrheidiol wedi'i chynllunio a gaiff ei hariannu o adnoddau presennol o fewn rhaglen gyfalaf flynyddol y Cyngor a'r Cyfrif Refeniw Tai.

10. Pa risgiau sydd yna ac a oes unrhyw beth y gallwn ei wneud i'w lleihau?

Y risgiau posibl os na chaiff yr ymarfer caffael hwn ei gyflawni yw y bydd yr awdurdod yn dychwelyd i'r sefyllfa cyn cytundeb fframwaith 2018, lle byddai angen hysbysebu pob darn o waith i bob contractwr asbestos â diddordeb a byddai'n rhaid cynnal ymarfer dyfynbrisiau. Yn dilyn tendr llwyddiannus, rhaid llunio math o gontract, cyn y gall y gwaith ddechrau. Mae'r broses hon ar gyfer gwaith Gwaredu Asbestos yn aneffeithlon iawn a bydd yn arwain at oedi sylweddol.

Yn ogystal, bydd y contract hwn yn golygu y bydd angen i'r sawl sy'n tendro gyflwyno rhestr gyfraddau. Mae rhestrau cyfraddau yn cynnig arbedion maint a sicrhau gwerth am arian a rhagweladwyedd.

Mae'r risgiau hyn yn cael eu negyddu os bydd y cabinet yn awdurdodi'r Cyngor i gwblhau proses gaffael ar gyfer y Contract gwaith hwn.

Pan fydd y broses gaffael wedi'i chwblhau a'n bod ni wedi penodi contractwr, mae risg o berfformiad gwael. Byddem yn rheoli hyn trwy gynnal cyfarfodydd contract rheolaidd, sy'n ofyniad yn y contract ei hun. Hefyd, os bydd diffyg perfformiad yn parhau, byddem yn dewis peidio ymestyn y contract gwaith y tu hwnt i'r cymal terfynu 12 mis.

11. Pŵer i wneud y Penderfyniad

Mae gofyn i'r Cabinet awdurdodi dechrau'r weithdrefn gaffael yn unol ag adran 2.7.2 iii Rheolau Gweithdrefn Gontractau'r Cyngor.

Mae gofyn i'r Cabinet gytuno â dyfarnu'r contract yn unol ag adran 5.4.3 iii Rheolau Gweithdrefn Gontractau'r Cyngor.

Gall y Cabinet hepgor y weithdrefn galw i mewn dan baragraff 7.25 y Cyfansoddiad.

Mae gan y Cyngor hefyd bwerau i gyflwyno caffael a mynd i gontractau yn unol ag adran 111 Deddf Llywodraeth Leol 1972 (pŵer i ymgymryd ag unrhyw weithred i hwyluso, neu sydd yn ffafriol neu ddamweiniol, cyflawniad ei swyddogaethau yn llawn); adran 135 Deddf Llywodraeth Leol 1972 (pŵer i wneud rheolau sefydlog i lywodraethu mynd i gontractau), adran 112 Deddf Llywodraeth Leol 1972 (penodi gymaint o swyddogion ac sydd rhaid er mwyn cyflawni swyddogaethau'r awdurdod); adran 3(1) Deddf Llywodraeth Leol 1999

(dyletswydd gyffredinol ar awdurdod gwerth gorau i wneud trefniadau i sicrhau gwelliant parhaus o ran y ffordd mae ei swyddogaethau'n cael eu cyflawni).

Rhestr Atodiadau

Atodiad 1 - Asesiad o'r Effaith ar Les

Atodiad 2 – Ffurflen Gomisiynu

Mae tudalen hwn yn fwriadol wag

Asbestos Removal Contract Report

Well-being Impact Assessment Report

This report summarises the likely impact of the proposal on the social, economic, environmental and cultural well-being of Denbighshire, Wales and the world.

Assessment Number:	833
Brief description:	A new procurement exercise is being undertaken in order to appoint a new Asbestos Removal Contract, this is moving away from the existing framework agreement.
Date Completed:	06/10/2020 09:04:31 Version: 1
Completed by:	Sarah Wainwright
Responsible Service:	Facilities, Assets & Housing
Localities affected by the proposal:	Whole County,
Who will be affected by the proposal?	Denbighshire Housing Residents and anyone using commercial buildings
Was this impact assessment completed as a group?	No

IMPACT ASSESSMENT SUMMARY AND CONCLUSION

Before we look in detail at the contribution and impact of the proposal, it is important to consider how the proposal is applying the sustainable development principle. This means that we must act "in a manner which seeks to ensure that the needs of the present are met without compromising the ability of future generations to meet their own needs."

Score for the sustainability of the approach

★ ★ ★ ☆ (3 out of 4 stars) Actual score : 21 / 30.

Implications of the score

This score is accurate for the report and a fair representation of the contents.

Summary of impact

Well-being Goals

- A prosperous Denbighshire
- A resilient Denbighshire
- A healthier Denbighshire
- A more equal Denbighshire
- A Denbighshire of cohesive communities
- A Denbighshire of vibrant culture and thriving Welsh language
- A globally responsible Denbighshire

- Positive
- Positive
- Positive
- Neutral
- Neutral
- Neutral
- Positive



Main conclusions

The primary conclusions from this report is that the new contract would offer a positive contribution to the areas highlighted as part of the Well-being Impact Assessment. The contract would offer financial security and help the council achieve property compliance in the management of Asbestos across the property portfolio. This value for money would mean that council resources can be directed to where they are needed most. As part of the contract we have ensured that we have a comprehensive community benefit requirement, meaning contractors will have to give back to the communities they are working in. The process being undertaken is globally responsible as it is in line with EU procurement rules and follows industry best practice and safety principles.

Evidence to support the Well-being Impact Assessment

- We have consulted published research or guides that inform us about the likely impact of the proposal
- We have involved an expert / consulted a group who represent those who may affected by the proposal
- We have engaged with people who will be affected by the proposal

THE LIKELY IMPACT ON DENBIGHSHIRE, WALES AND THE WORLD

A prosperous Denbighshire

Overall Impact	Positive
Justification for impact	Our community benefits package will encourage training in schools and work experience opportunities. This contract may employ local contractors who will use the services in the local communities and ensure quality jobs in the long term. Enhancing the property stock held by Denbighshire will also contribute towards economic development
Further actions required	.

Positive impacts identified:

A low carbon society	
Quality communications, infrastructure and transport	
Economic development	
Quality skills for the long term	
Quality jobs for the long term	
Childcare	

Negative impacts identified:

A low carbon society	
Quality communications, infrastructure and transport	
Economic development	
Quality skills for the long term	
Quality jobs for the long term	
Childcare	

A resilient Denbighshire

Overall Impact	Positive
-----------------------	----------

Justification for impact	This particular project ensures a number of compliances will be met. Firstly, Denbighshire County Council being compliant with the EU directive on procurement and providing full transparency. Secondly, ensuring compliance with EU directives in relation to asbestos, these are set out in the UK legislation document 'The Control of Asbestos Regulations 2012'.
Further actions required	Asbestos waste is sealed and disposed of in a predetermined manner in accordance with strict UK legislation at licensed landfill sites. Asbestos waste is not currently recycled in the UK. However, there are new advances in this area that are looking to transform asbestos waste into an inert substance using extremely high temperatures. The recycled waste being reused as road aggregate. This is something still in the development stage in the EU.

Positive impacts identified:

Biodiversity and the natural environment	
Biodiversity in the built environment	
Reducing waste, reusing and recycling	
Reduced energy/fuel consumption	
People's awareness of the environment and biodiversity	
Flood risk management	

Negative impacts identified:

Biodiversity and the natural environment	
Biodiversity in the built environment	
Reducing waste, reusing and recycling	
Reduced energy/fuel consumption	
People's awareness of the environment and biodiversity	
Flood risk management	

A healthier Denbighshire

Overall Impact	Positive
-----------------------	----------

Justification for impact	Removal of asbestos in domestic and corporate premises, potentially providing a safer environment for our tenants and the users of our buildings. Reduction in any occupant anxiety related to the knowledge of asbestos being present within a domestic or corporate setting.
Further actions required	.

Positive impacts identified:

A social and physical environment that encourage and support health and well-being	
Access to good quality, healthy food	
People's emotional and mental well-being	
Access to healthcare	
Participation in leisure opportunities	

Negative impacts identified:

A social and physical environment that encourage and support health and well-being	
Access to good quality, healthy food	
People's emotional and mental well-being	
Access to healthcare	
Participation in leisure opportunities	

A more equal Denbighshire

Overall Impact	Neutral
Justification for impact	This particular project for a new contract in asbestos removal services is not thought to have any impact on the above statement.
Further actions required	We can ensure as part of the procurement process that the company employed on this contract have policies and procedures to prevent discrimination.

Positive impacts identified:

Improving the well-being of people with protected characteristics. The nine protected characteristics are: age; disability; gender reassignment; marriage or civil partnership; pregnancy and maternity; race; religion or belief; sex; and sexual orientation	
People who suffer discrimination or disadvantage	
Areas with poor economic, health or educational outcomes	
People in poverty	

Negative impacts identified:

Improving the well-being of people with protected characteristics. The nine protected characteristics are: age; disability; gender reassignment; marriage or civil partnership; pregnancy and maternity; race; religion or belief; sex; and sexual orientation	
People who suffer discrimination or disadvantage	
Areas with poor economic, health or educational outcomes	
People in poverty	

A Denbighshire of cohesive communities

Overall Impact	Neutral	Tudalen 82
-----------------------	---------	------------

Justification for impact	This particular project for a new contract in asbestos removal services is not thought to have any impact on the above statement.
Further actions required	.

Positive impacts identified:

Safe communities and individuals	
Community participation and resilience	
The attractiveness of the area	
Connected communities	
Rural resilience	

Negative impacts identified:

Safe communities and individuals	
Community participation and resilience	
The attractiveness of the area	
Connected communities	
Rural resilience	

A Denbighshire of vibrant culture and thriving Welsh language

Overall Impact	Neutral
Justification for impact	This particular project for a new contract in asbestos removal services is not thought to have any impact on the above statement.
Further actions required	.

Positive impacts identified:

People using Welsh	
Promoting the Welsh language	
Culture and heritage	

Negative impacts identified:

People using Welsh	
Promoting the Welsh language	
Culture and heritage	

A globally responsible Denbighshire

Overall Impact	Positive
Justification for impact	<p>Supplier materials may in some cases be produced outside the EU, removal consumables such as 1000 gauge polythene, disposable type 5 coveralls, adhesive tape etc.</p> <p>The successful contractor is UK based with UK registered businesses and employees under legitimate UK employment contracts. This would be a condition of the HSE licensing regime for the medical examination of asbestos operatives and stringent insurance requirements.</p> <p>Denbighshire are expecting that this contract can reduce the turnaround time for the refurbishment of void properties in the County. This should have a positive impact on other services.</p>
Further actions required	.

Positive impacts identified:

Local, national, international supply chains	
Human rights	
Broader service provision in the local area or the region	

Negative impacts identified:

Local, national, international supply chains	
Human rights	
Broader service provision in the local area or the region	

Commissioning Form

This form is to be completed by the commissioning service or department for all procurement proposals with a total value above £25,000. If you are seeking an exception from Contract Procedure Rules or exception from the requirement to tender, you must complete an **Exception Form**.

Title	Asbestos Removal – Call off Contract
Head of Service:	Steve Gadd
Manager:	Sarah Wainwright
Report Completed by:	Sarah Wainwright
Date:	27 th August 2020
Total Estimated Value:	Up to £4m

PROCUREMENT TEAM USE ONLY	
Officer	<input type="text"/>
Priority	High/Med/Low
Category	<input type="text"/>
Received	<input type="text"/>
Complete by	<input type="text"/>
Est Hrs Required	<input type="text"/>

Asbestos Removal

Copy and paste:



Goods:	<input type="checkbox"/>
Services: services not subject to the 'light touch regime' (i.e. most services)	<input checked="" type="checkbox"/>
Light Touch Regime: certain social, health, education & other services subject to the 'light-touch regime'	<input type="checkbox"/>
Works:	<input type="checkbox"/>

Does the proposal include Land contracts or the appointment of developers?

Yes No

If Yes, has the Monitoring Officer (Legal) been consulted?

Yes No

If Yes state the Monitoring Officer's advice. If No, state why not:

Does the proposal include Information & Communication Technology, property or works?

Yes No

If Yes, has the relevant council service been involved?

Yes No

If Yes state the services' involvement. If No, state why not:

Procurement Level

Copy and paste:



Intermediate Value: £25,000 to OJEU threshold*	<input checked="" type="checkbox"/>
High Value: above relevant OJEU threshold*	<input type="checkbox"/>

*OJEU limit Goods/ Services: £181,302 *OJEU limit works: £4,551,413 *OJEU limit light touch regime: £615,278, concession agreements: £4,551,413

Procurement Process

Copy and paste:

Is there a corporate purchasing arrangement or National Procurement Service framework or other framework agreement relevant to your proposal?

Yes No

If Yes, state which below:

But unsuitable for our needs

Are you planning to make use of any corporate purchasing arrangement or framework agreement identified above?

Yes No

If Yes, will the process be direct award or mini competition?

Timescales

Date	Milestone
20/10/2020	Authorisation of Commissioning Form at Cabinet
22/10/2020	Publish notice
25/11/2020	Tender closed to responses, start evaluation
15/12/2020	Award submitted to Cabinet for consideration
17/12/2020	Standstill Period commences
11/01/2021	Contract start

Outline

Briefly describe the proposal

This Contract is to procure Asbestos removal works for both Housing and Commercial properties.

Price / Quality Weighting

Please state the percentage weightings being given to price and quality in your tender evaluation:-

Price

50%

Quality

50%

Options

Copy and paste:

Has a zero cost option been considered?

Yes

No

Has a reduced cost option been considered?

Yes

No

State whether and why zero and/or reduced cost options have been adopted or discounted:

Collaborative Procurement

Copy and paste:

Has a collaborative procurement with Denbighshire/Flintshire County Council been considered?

Yes

No

If yes please give details, if no please state reason:

Denbighshire are moving away from the collaborative framework agreement, in order to streamline processes even further with a bespoke call-off contract.

Cross Service Procurement

Copy and paste:

Has a procurement across another Council Service been considered if there is the same or similar need for the works/goods/services?

Yes

No

If yes please give details:

All works associated with asbestos will be incorporated into this contract, however housing and commercial will be separated as far as possible.

Existing Council Contracts

Copy and paste:

Is there an existing Council contract that covers the same or similar works, goods or services which can be utilised?

Yes No

If yes please give details:

Safeguarding

Safeguarding includes everything a Council can do to keep people safe, including minimising the risk of harm and accidents, taking action to tackle safety concerns and ensuring people grow up and live in safe circumstances. Safeguarding covers physical, sexual, psychological and financial abuse, neglect, modern slavery and radicalisation.

Does the works, goods or services include any elements that raise safeguarding concerns or requirements?

Copy and paste:

Yes No

If yes please give details:

This is because the work area will always be segregated, and usually when the property is unoccupied.

Data Protection

Does the works, goods or services include any elements that involve the processing or sharing of personal data of living individuals?

Copy and paste:

Yes No

If yes please give details:

In some instances, the work may involve giving the contractors access to residents details for domestic and commercial properties, where access is reliant on them. We have developed an agreement which will form part of the contract and is in line with current GDPR

If Yes, has the Information Governance Team been consulted?

Yes No

If No, state why not:

Grant Funding

Is grant funding being used in whole or in part to fund the procurement?

Copy and paste:
 Yes No

If yes please give details and please state whether there is a grant agreement:

Procurement Checklist

Copy and paste:

Has a Sustainability / Wellbeing Impact Assessment been completed?	Yes	<input type="checkbox"/>	No	<input checked="" type="checkbox"/>	N/A	<input type="checkbox"/>
Have you identified and mitigated any potential conflicts of interest?	Yes	<input checked="" type="checkbox"/>	No	<input type="checkbox"/>	N/A	<input type="checkbox"/>
Have you conducted market dialogue, research, analysis?	Yes	<input checked="" type="checkbox"/>	No	<input type="checkbox"/>	N/A	<input type="checkbox"/>
Have you consulted stakeholders, partners and/or end users?	Yes	<input checked="" type="checkbox"/>	No	<input type="checkbox"/>	N/A	<input type="checkbox"/>
Have you consulted the Insurance and Risk Manager on potential insurance issues?	Yes	<input checked="" type="checkbox"/>	No	<input type="checkbox"/>	N/A	<input type="checkbox"/>
Have you instructed the legal team to develop contract terms?	Yes	<input checked="" type="checkbox"/>	No	<input type="checkbox"/>	N/A	<input type="checkbox"/>
Have you sought advice on safeguarding issues?	Yes	<input type="checkbox"/>	No	<input type="checkbox"/>	N/A	<input checked="" type="checkbox"/>
Have you sought advice on any TUPE, IPR or other legal issues?	Yes	<input type="checkbox"/>	No	<input type="checkbox"/>	N/A	<input checked="" type="checkbox"/>
Have you determined contract management & information requirements?	Yes	<input checked="" type="checkbox"/>	No	<input type="checkbox"/>	N/A	<input type="checkbox"/>
Have you determined whether to use lots (e.g. to encourage SMEs)?	Yes	<input type="checkbox"/>	No	<input type="checkbox"/>	N/A	<input checked="" type="checkbox"/>
Could you reserve the contract for public mutuals or social enterprises?	Yes	<input type="checkbox"/>	No	<input checked="" type="checkbox"/>	N/A	<input type="checkbox"/>
Have you drafted the tender specification?	Yes	<input checked="" type="checkbox"/>	No	<input type="checkbox"/>	N/A	<input type="checkbox"/>
Have you developed evaluation criteria & scoring methodology?	Yes	<input checked="" type="checkbox"/>	No	<input type="checkbox"/>	N/A	<input type="checkbox"/>
Have you identified the scorers/evaluators?	Yes	<input checked="" type="checkbox"/>	No	<input type="checkbox"/>	N/A	<input type="checkbox"/>
Will you need to arrange interviews, presentations, site visits etc.?	Yes	<input type="checkbox"/>	No	<input checked="" type="checkbox"/>	N/A	<input type="checkbox"/>

Is this proposal funded wholly or in part by EU grant?

Yes No N/A

If you wish to expand on any of your responses to these questions please give details in the box below:

--

Finance

Grant Funding Source	Amount
	£
	£
Total Grant Funding:	£

Capital Funding Source	Amount
YR1	£ 250,000
Total Capital Funding:	£ 250,000

Revenue Funding Source	Amount
YR1	£150,000
Total Revenue Funding:	£150,000

Estimated Total Value:	£ 4,000,000
Estimated Annual Value	£ 400,000

Cost Code	P14020CJD7 - Asbestos capital funding
	HR2532C1F6 – Housing Survey (revenue budget)
	HR2532C1C2 – Housing Works (revenue budget)

If the contract is a collaboration with external partners the figures quoted should include the total contract value not just the Local Authority element.

Contract

Provide basic details of any contract to be awarded

Type of Contract:	Works Contract
Form of Contract for Works (eg JCT or NEC)	Bespoke Call-Off Contract
Proposed Start date:	11/01/2021
Proposed End date:	11/01/2022
Proposed options for extension (if any):	12 Monthly
Maximum duration (including extensions):	10 Years

Community Benefits

Copy and paste:

Are you including community benefits?

Yes

No

If Yes, provide details below: If No, state why community benefits have not been included

Note that it is mandatory to include community benefits for all contracts for the value of £1,000,000 and over.

Contacted Karen Bellis and begun work on including this in the evaluation methodology

The Local Economy

Copy and paste:

Have you considered ways in which this proposal might benefit the local economy and increase opportunities for local businesses?

Yes

No

If Yes, provide details below: If No, please state why not.

Again more research will be completed on this area, to identify the best way to benefit the local community.

Risk Assessment

What is the total estimated value of the proposal?	Over £2m
If things go wrong, what is the operational risk to the Local Authority?	Medium
If things go wrong, what is the reputational risk to the Local Authority?	High
If things go wrong, what is the financial risk to the Local Authority?	Medium

Risk Mitigation

For risks which have a medium or high risk, state steps to be taken to minimise the risk:

Reputational Risk

Reputational risk is always high with any works associated with Asbestos, this risk will be avoided at all costs by ensuring quality contractors are engaged and proactive contractor management. Enhancing emergency protocol with main contractor.

Financial Risk

Strengthen clauses in end contract in order to allow penalties and greater control. This may mitigate some of the financial risk as some of the costs could be recouped from the contractor.

Operational Risk

With one primary supplier, there is a risk should they be unable to fulfil the contract, in these instances the Asbestos Team at DCC would need to go externally to complete a quoting exercise in order to find an alternative contractor. This is only likely to be an issue with reactive works as most jobs will be planned in advance.

Consultation with Members

Please confirm that relevant members have been informed where the decision has implications for a particular locality.

Copy and paste:

Yes No

If Yes, please list member's names below and details of any feedback incorporated.

AUTHORISATION

Tudalen 92

The undersigned authorise the commissioning proposal described

TEAM MANAGER: (if within spend authorisation limit)

Signature Date

HEAD OF SERVICE/CHIEF OFFICER: (Mandatory)
(or Service Manager if within their spend authorisation limit)

Signature Date

MANAGER OF BUSINESS TRANSFORMATION & ICT (Mandatory or all ICT Contracts)

Signature Date

SECTION 151 OFFICER (Finance): (Mandatory for all contracts above £250,000)

Signature Date

MONITORING OFFICER (Legal): (Mandatory for all contracts above £250,000)

Signature Date

LEAD CABINET MEMBER: (Mandatory for all contracts above £1,000,000)

Signature Date

N.B: Contracts over £2,000,000 also require Cabinet approval and the completion of a Cabinet report.

PROCUREMENT TEAM ASSESSMENT

This section to be completed by the Procurement Team following receipt of an appropriately completed commissioning form.

PROPOSED START DATE

TARGET END DATE

RECOMMENDATIONS:

Proceed with Procurement via Proactis.
Work closely with procurement Business Partner during tender process.
Well being assessment (if applicable) and Comm form to be added as 'private' attachments in project.
Please put through to contract Management on completion.

**PROCUREMENT
OFFICER**

A.Argyle

DATE 28/08/2020

Adroddiad i'r Cabinet

Dyddiad y cyfarfod 20 Hydref 2020

Aelod Arweiniol / Swyddog Julian Thompson Hill

Awdur yr Adroddiad Steve Gadd, Pennaeth Cyllid ac Eiddo

Teitl Adroddiad Cyllid (Medi 2020/21)

1. Am beth mae'r adroddiad yn sôn?

Mae'r adroddiad yn rhoi manylion am gyllideb refeniw ac arbedion y Cyngor fel y cytunwyd arni ar gyfer 2020/21. Mae'r adroddiad hefyd yn rhoi diweddariad cryno o'r Cynllun Cyfalaf yn ogystal â'r Cyfrif Refeniw Tai a'r Cynllun Cyfalaf Tai.

2. Beth yw'r rheswm dros wneud yr adroddiad hwn?

Pwrpas yr adroddiad yw rhoi'r wybodaeth ddiweddaraf am sefyllfa ariannol bresennol y Cyngor, a chadarnhau'r cyllidebau gwasanaeth y cytunwyd arnynt ar gyfer 2020/21.

3. Beth yw'r Argymhellion?

3.1 Bod yr Aelodau'n nodi'r cyllidebau a bennwyd ar gyfer 2020/21 a'r cynnydd ar y strategaeth y cytunwyd arni.

4. Manylion yr Adroddiad

Mae'r adroddiad yn crynhoi cyllideb refeniw'r Cyngor ar gyfer 2020/21 sydd yn Atodiad 1. Cyllideb refeniw net y Cyngor yw £208.302 miliwn (£198.538 miliwn yn 19/20). Rhagwelir y bydd gorwariant o £5.107 miliwn ar wasanaethau a chyllidebau corfforaethol (£5.221 miliwn fis diwethaf). Nid yw'r gorwariant hwn yn cyfrif unrhyw grant 'colli incwm' ar gyfer Chwarter 2 (hawliad yn cael ei roi at ei gilydd ar hyn o bryd) nac unrhyw hawliadau

pellach. Amlinellir cefndir y risgiau a'r rhagdybiaethau presennol sy'n sail i'r asesiad hwn yn Adran 6 ac Atodiad 2, sydd hefyd yn nodi'r gorwariant gros.

Roedd cyllideb 2020/21 yn gofyn am ddod o hyd i a chytuno ar arbedion ac arbedion effeithlonrwydd o £4.448 miliwn fel y nodir isod:

- Nodwyd arbedion corfforaethol yn ymwneud â'r adolygiad actiwaraidd pob tair blynedd o Gronfa Bensiynau Clwyd (£2 filiwn)
- Arbedion ysgolion o 1% (£0.692 miliwn)
- Arbedion ac arbedion effeithlonrwydd gwasanaethau (£1.756 miliwn)

Mae'r arbedion corfforaethol eisoes wedi'u cyflawni a dirprwywyd arbedion yr ysgolion i'r cyrff llywodraethu i'w monitro a'u cyflawni. Ar ben hyn, dynodwyd £1.086 miliwn o'r arbedion gwasanaeth yn wreiddiol fel arbedion sydd eisoes wedi'u gweithredu. Bydd dadansoddiad llawn yn cael ei wneud a bydd adroddiadau arno i'r Cabinet yn y dyfodol.

5. Sut mae'r penderfyniad yn cyfrannu at y Blaenoriaethau Corfforaethol?

Mae rheoli cyllidebau refeniw a chyfalaf y Cyngor yn effeithiol a chyflawni'r strategaeth gyllidebol y cytunwyd arni yn sylfaen i weithgarwch ym mhob maes, gan gynnwys blaenoriaethau corfforaethol.

6. Faint fydd hyn yn ei gostio a sut y bydd yn effeithio ar wasanaethau eraill?

Manylir ar naratifau gwasanaethau sylweddol sy'n egluro amrywiadau a risgiau yn Atodiad 2, ond dylid nodi'r canlynol hefyd:

Effaith y Coronafeirws - Mae'r strategaeth fyrdymor bresennol o weithio gyda Llywodraeth Cymru wedi helpu i sicrhau'r cyllid canlynol:

- Mae grantiau mawr i Gymru gyfan wedi'u cyhoeddi – pob un yn cael eu hawlio trwy'r un broses (mae grantiau bach penodol hefyd wedi'u cyhoeddi):
£30 miliwn o Gronfa Galedi gychwynnol – gweithio'n dda (ar gyfer Chwarter 1).
£40 miliwn o Grant Gofal Cymdeithasol (Ebrill i Fehefin) a £22.7 miliwn yn ychwanegol (Gorffennaf i Fedi).
£33 miliwn o Grant ychwanegol Prydau Ysgol am Ddim (tan ddiwedd Awst) a £2.8

miliwn yn ychwanegol am bythefnos ym mis Medi.

£10 miliwn o Grant Digartrefedd i gefnogi a rhoi llety i rai sy'n cysgu ar y stryd.

Mae'r tabl isod yn crynhoi sefyllfa'r hawliadau ar gyfer CSDd. Mae'r golofn 'Yn cael eu dal' yn nodi eitemau y mae LIC yn gofyn am fwy o wybodaeth yn eu cylch:

Mis	Cyfanswm Hawliad Gwreiddiol	Gwrthodwyd	Symiau Net yn cael eu dal	Taliad rhannol (50% o gostau TGCh)	Hawliad net a dalwyd hyd yma
Mawrth 2020	£61,701	£0	£0		£61,701
Ebrill 2020	£666,927	0	(£8,865)		£658,062
Mai 2020	£1,200,170	(£22,377)	(£190,316)		£987,477
Mehefin 2020	£1,027,489	(£14,586)	(£157,313)	(£14,640)	£840,950
Gorffennaf 2020	£608,569	0	(£248,013)		£360,556
Awst 2020	£449,370		£179,149		£628,519
Cyflwynwyd hyd yma	£4,014,226	(£36,963)	(£425,358)	(£14,640)	£3,537,265
Medi 2020	I'w gadarnhau				
Cyfanswm	£4,014,226	(£36,963)	(£425,358)	(£14,640)	£3,537,265

- Hyd at £78 miliwn wedi'i gyhoeddi fel Cyllideb Atodol ar gyfer colledion incwm yn Chwarter 1. Mae taliad cychwynnol o £2.6 miliwn wedi'i dderbyn i dalu am golledion incwm ynghlwm â Hamdden, Parcio Ceir, Gwastraff a Phrydau Ysgol. Fel yr adroddwyd fis diwethaf gadawodd hwn hawliad pellach ar gyfer yr eitemau a oedd yn weddill yn Ch1 a oedd yn gyfanswm o £1.4 miliwn. O'r swm gweddilliol hwn, mae £435,000 wedi'i dalu, mae £688,000 wedi cael ei oedi nes bod gwybodaeth bellach yn cael ei darparu (digolledu rhwng awdurdodau yn bennaf), mae £86,000 wedi cael ei oedi tan ddiwedd y flwyddyn (e.e. Ffioedd Cynllunio - a allai wella) a £207,000 sef colledion y Cyfrif Refeniw Tai yn bennaf sydd wedi'u barnu yn anghymwys oherwydd yr angen i drin y Cyfrif Refeniw Tai a'r Landlordiaid Cymdeithasol Cofrestredig yr un fath. Mae'r Gwasanaeth Cyllid yn rhoi hawliad at ei gilydd ar gyfer Chwarter 2 ar hyn o bryd sy'n seiliedig ar ganllawiau adolygedig a dderbyniwyd gan LIC sy'n adlewyrchu eu pwyslais ar yr angen am gysondeb ar draws cynghorau a'r angen i osgoi cymorthdalau dewisiadau lleol.
- Yn dilyn cyflwyno amcangyfrifon o bwysau yn y dyfodol, mae LIC wedi cyhoeddi £264 miliwn yn ychwanegol "ar gyfer awdurdodau lleol i'w cefnogi gyda'r costau ychwanegol a'r incwm a gollir yn sgil pandemig COVID-19 dros weddill y flwyddyn ariannol." Mae'r

tabl isod yn crynhoi sut mae'r swm hwn yn cael ei ddyrannu ar hyn o bryd. Mae canllawiau pellach wedi cael eu derbyn fel y nodir uchod ac rydym yn parhau i baratoi hawliadau yn fisol a phob chwarter, gan gymryd i ystyriaeth y newidiadau i ganllawiau.

Cronfa Galedi Awdurdodau Lleol at Argyfwng COVID19			
COSTAU YCHWANEGOL	Ar gyfer cyfnod	Ystod y gyllideb	
		Wedi darparu ar ei gyfer	Hyd at
Pwysau Covid cyffredinol ac ychwanegol	Gorffennaf – Medi	£34,200,000	£34,200,000
Pwysau Covid cyffredinol ac ychwanegol	Hydref – Mawrth	£48,100,000	£84,200,000
Glanhau ysgolion	Awst – Mawrth	£24,900,000	£24,900,000
Diogelu yn 'Olrhain, Monitro, Diogelu'	Awst – Mawrth	£1,000,000	£1,000,000
COLLEDION INCWM	Gorffennaf – Mawrth	£89,000,000	£119,900,000
Cyhoeddwyd ar 17/08/20		£197,200,000	£264,200,000

Model Darparu Amgen Hamdden – Mae'r llinell gyllideb hon yn cynnal y cyllidebau gweddilliol sy'n gysylltiedig â Hamdden, gan gynnwys y ffi reoli sy'n talu am y gwasanaethau a fyddai'n cael eu darparu yn ystod blwyddyn arferol. Mae Hamdden Sir Ddinbych Cyf yn adrodd yn fisol i'r Bwrdd Rheoli Contractau ar y sefyllfa ariannol sy'n newid yn gyflym yn yr ardal hon. Mae'r Cyngor wedi cymeradwyo trefniadau i helpu llif arian y cwmni wrth ddisgwyl am gyhoeddiadau gan Lywodraeth Cymru.

Cyllidebau Corfforaethol – Er nad oes unrhyw amrywiant ar hyn o bryd, mae'n debygol y bydd yr holl wariant dewisol ac arian wrth gefn yn cael eu rhyddhau er mwyn helpu i ariannu'r sefyllfa. Ers mis diwethaf mae costiau manwl wedi'u cyfrifo mewn perthynas ag effaith y setliad tâl ac mae cyllideb wrth gefn gwerth £410,000 wedi'i dyrannu i wasanaethau. Fodd bynnag mae risgiau yn parhau o amgylch yr Incwm O'r Dreth Gyngor a'r Cynllun Gostyngiad Treth Y Cyngor sy'n debygol o ddileu gweddill y gronfa wrth gefn. Cariwyd Balansau Cyffredinol heb eu clustnodi o £7.135m ymlaen i 2020/21, gydag isafswm lefel ddarbodus o £5 miliwn neu 2% o'r Gyllideb Refeniw Net (£4.2 miliwn) p'un bynnag yw'r uchaf. Mae'n bosibl y bydd angen adolygu hyn wrth i ni barhau i deimlo effaith y pandemig.

Ysgolion – Roedd y gyllideb a gytunwyd gan y Cyngor ar gyfer 2020/21 yn cynnwys cyfanswm buddsoddiad ychwanegol net o ychydig dros £2.9 miliwn yng nghyllidebau dirprwyedig ysgolion (heb gynnwys cynnydd mewn grantiau gan Lywodraeth Cymru). Yr amcanestyniad diweddaraf ar gyfer balansau ysgol i'w cario ymlaen i 2021/22 yw diffyg net

o £1.870 miliwn, sy'n cynrychioli cynnydd o £0.482 miliwn yn y diffyg sydd wedi'i ddwyn ymlaen i 2020/21 o £1.388 miliwn. Mae tanwariant bychan o £50,000 yn y gyllideb heb ei dirprwyo.

Y Cyfrif Refeniw Tai (CRT) Mae'r sefyllfa refeniw ddiweddaraf yn cymryd y bydd gostyngiad o £1.080 miliwn mewn balansau ar ddiwedd y flwyddyn, sydd £867,000 yn fwy na'r gostyngiad o £213,000 yn y gyllideb oherwydd y cynllun diwygiedig i gynyddu'r cyfraniad refeniw i gyfalaf. Felly rhagwelir y bydd balansau'r CRT yn £1.587 miliwn ar ddiwedd y flwyddyn. Mae'r Gyllideb Gyfalaf o £19.2 miliwn yn cael ei rhannu'n bennaf rhwng gwelliannau arfaethedig i'r stoc dai bresennol (£5.3 miliwn) a chaffaeliadau a datblygiadau tai newydd (£13.8 miliwn).

Rheoli'r Trysorlys - Ar ddiwedd mis Medi, roedd cyfanswm benthyciadau'r cyngor yn £243.5 miliwn ar gyfradd gyfartalog o 3.91%. Roedd y balansau buddsoddi yn £25.4 miliwn ar gyfradd gyfartalog o 0.01%.

Mae crynodeb o **Gynllun Cyfalaf** y Cyngor ynghlwm yn Atodiad 3. Swm y cynllun cyfalaf a gymeradwywyd yw £49.38 miliwn, ac mae'r gwariant hyd yma'n £13.78 miliwn. Mae Atodiad 4 yn cynnwys diweddariad ar y prif brosiectau sydd wedi'u cynnwys yn y Cynllun Cyfalaf cyffredinol.

7. Beth yw prif gasgliadau'r Aseiad o'r Effaith ar Les?

Cafodd Aseidiadau o'r Effaith ar Les ar gyfer y cynnydd yn Nhreth y Cyngor ei gyflwyno i'r Cyngor ar 21 Ionawr.

8. Pa ymgynghoriadau sydd wedi'u cynnal gyda Chraffu ac eraill?

Yn ogystal â'r adroddiadau rheolaidd i'r Pwyllgor Llywodraethu Corfforaethol, cafodd proses y gyllideb ei hystyried gan y Tîm Gweithredol Corfforaethol, yr Uwch Dîm Arweinyddiaeth a chyfarfodydd Briffio'r Cabinet a Briffio'r Cyngor. Mae'r Fforwm Cyllideb Ysgol wedi'i gynnwys yn y cynigion drwy'r flwyddyn. Ymgynghorwyd ag Undebau Llafur drwy'r Cydbwyllgor Ymgynghorol Lleol. Hefyd eleni, cynhaliwyd ymarfer ymgysylltu gyda'r cyhoedd yn defnyddio cyfryngau cymdeithasol, a byddwn yn datblygu ar y profiad yn y blynyddoedd i ddod.

9. Datganiad y Prif Swyddog Cyllid

Wrth gwrs, mae'r ffocws ar hyn o bryd ar yr ymateb ariannol a'r broses adfer yn sgil pandemig Covid-19. Er bod y pwysau yn sylweddol iawn, mae'r Cyngor yn dechrau'r cyfnod hwn gyda'r manteision canlynol:

- Enw da iawn am reoli cyllid ac ymateb i dros 10 mlynedd o ostyngiadau yn y gyllideb mewn termau real. Dylai'r systemau a'r prosesau sydd ar waith helpu Cyngor Sir Ddinbych yn ei ymateb
- Mae gan y Cyngor gronfeydd ariannol wrth gefn a balansau cymharol iach.
- Roedd y setliad a'r gyllideb a osodwyd ar gyfer 2020/21 yn caniatáu i'r Cyngor fynd i'r afael â llawer o bwysau o fewn Gofal Cymdeithasol, Gwasanaethau Gwastraff, Cludiant Ysgol, Addysg ac Ysgolion. Nid yw hyn yn golygu nad yw'r pwysau busnes arferol yn dal i fodoli, ond mae'n golygu ein bod mewn sefyllfa well na'r blynyddoedd blaenorol

Bydd yr Adroddiad Cyllideb rheolaidd i'r Cabinet yn rhoi'r wybodaeth ddiweddaraf i'r aelodau a darperir diweddariadau rheolaidd i gyfarfodydd anffurfiol o'r Cabinet o hyd.

Mae meysydd o risg yn parhau ar gyllidebau gofal cymdeithasol (Oedolion a Phlant), Cludiant i'r Ysgol a Gwasanaethau Gwastraff er gwaethaf y buddsoddiad sydd yng nghyllideb 2020/21 (cyfanswm o £6.1 miliwn). Caiff y meysydd hyn eu monitro'n agos drwy'r flwyddyn.

10. Pa risgiau sydd yna ac a oes unrhyw beth y gallwn ei wneud i'w lleihau?

Mae'n amlwg mai dyma'r cyfnod ariannol mwyaf heriol mae Cyngor Sir Ddinbych wedi'i wynebu. Nod y Strategaeth Ariannol y cytunwyd arni gan y Cabinet ym mis Mai yw lliniaru'r risgiau allweddol canlynol:

- Gall methu â chael strategaeth ariannol gadarn effeithio ar sefydlogrwydd a chynaliadwyedd ariannol y Cyngor.
- Effaith ar allu'r Cyngor i ddarparu gwasanaethau craidd.

- Effaith ar allu'r Cyngor i gyflawni ei flaenoriaethau.

11. Pŵer i wneud y Penderfyniad

Dan Adran 151 Deddf Llywodraeth Leol 1972, mae'n ofynnol i awdurdodau lleol wneud trefniadau i weinyddu eu materion ariannol yn briodol.

Mae tudalen hwn yn fwriadol wag

Appendix 1

DENBIGHSHIRE COUNTY COUNCIL REVENUE BUDGET 2020/21

Sep-20	Net Budget	Budget 2020/21			Projected Outturn							Variance
	2019/20	Expenditure	Income	Net	Expenditure	Income	Net	Expenditure	Income	Net	Net	Previous Report
	£'000	£'000	£'000	£'000	£'000	£'000	£'000	£'000	£'000	£'000	%	£'000
Communities and Customers	3,339	4,454	-1,109	3,345	4,684	-1,339	3,345	230	-230	0	0.00%	0
Education and Children's Service	16,027	31,083	-13,964	17,119	21,963	-4,302	17,661	-9,120	9,662	542	3.17%	366
Business Improvement and Modernisation	4,501	5,420	-1,112	4,308	5,622	-1,365	4,257	202	-253	-51	-1.18%	-40
Legal, HR and Democratic Services	2,597	3,845	-1,461	2,384	3,672	-1,336	2,336	-173	125	-48	-2.01%	-20
Finance and Property	4,836	9,049	-4,385	4,664	8,756	-4,092	4,664	-293	293	0	0.00%	209
Highways, Facilities and Environmental Services	15,768	31,516	-14,426	17,090	32,151	-13,455	18,696	635	971	1,606	9.40%	1,602
Planning and Public Protection	9,246	16,898	-7,115	9,783	16,377	-6,529	9,848	-521	586	65	0.66%	27
Community Support Services	35,775	55,753	-17,634	38,119	52,778	-13,863	38,915	-2,975	3,771	796	2.09%	880
Leisure - ADM	2,109	3,271	0	3,271	5,468	0	5,468	2,197	0	2,197	67.17%	2,197
Total Services	94,198	161,289	-61,206	100,083	151,471	-46,281	105,190	-9,818	14,925	5,107	5.10%	5,221
Corporate	16,888	45,541	-29,281	16,260	45,541	-29,281	16,260	0	0	0	0.00%	0
Precepts & Levies	4,806	4,899	0	4,899	4,899	0	4,899	0	0	0	0.00%	0
Capital Financing	13,652	13,724	0	13,724	13,724	0	13,724	0	0	0	0.00%	0
Total Corporate	35,346	64,164	-29,281	34,883	64,164	-29,281	34,883	0	0	0	0.00%	0
Council Services & Corporate Budget	129,544	225,453	-90,487	134,966	215,635	-75,562	140,073	-9,818	14,925	5,107	3.78%	5,221
Schools & Non-delegated School Budgets	68,994	82,546	-9,210	73,336	81,935	-8,167	73,768	-611	1,043	432	0.59%	434
Total Council Budget	198,538	307,999	-99,697	208,302	297,570	-83,729	213,841	-10,429	15,968	5,539	2.66%	5,655
Housing Revenue Account	157	16,833	-16,620	213	17,442	-16,362	1,080	609	258	867		865

Tudalen 103

Mae tudalen hwn yn fwiadol wag

Appendix 2 - Service Variance Narrative

Service	Variance Last Month £000	Variance This Month £000	Change £000	Description
Communities and Customers	0	0	0	Income loss due to Closure received.
Education and Children's Service	366	542	176	This is despite new monies of £1.5M being allocated to Children's Services this financial year. The movement from last month largely relates to just two new residential placements offset by the receipt of some of the Tranch 2 Q1 Income grant for childcare. No costs have been included for any new placements commencing throughout the year. The budget will obviously be monitored carefully over the coming months.
Business Improvement and Modernisation	-40	-51	-11	Underspend due to a vacancy saving and one-off external income for a specific project. Some of this underspend will be placed in the new reserve set up to help fund future improvements to Ruthin Gaol.
Legal, HR and Democratic Services	-20	-48	-28	Underspends due to vacancy savings following delay due to Covid 19 - minor changes across a range of areas accounts for the movement from last month.
Finance and Property	209	0	-209	The overspend reported last month related to a shortfall in income due to the decision to forego rents for industrial units for April to July in response to the Covid pandemic alongside a reduction in income generally on the coastal portfolio. Most of this loss of income has now been approved and paid as part of Q1 Tranche 2. The remaining costs are offset by vacancy savings (Chief Accountant post) due to the lockdown and an overall cost reduction exercise.
Highways, Facilities and Environmental Services	1,602	1,606	4	£1.25m of the opverspend relates to the loss of income from schools meals - this projection assumes no income for term 3 and a reduced level for the beginning of term 1. £695k relates to the spend required on legacy tips - a lot of which was delayed from last year due to the lockdown restrictions at year end. A further £337k relates to Waste due to reduced income in quarter (green waste, trade waste etc). The projection now reflects the £496k income grant received for Q1.
Planning and Public Protection	27	65	38	The overspend in car parking and planning fees is offset by a reduction in costs relating to school transport (75% contract payments). The movement from last month largely relates to changes in expected recovery in parking and enforcement income and school transport costs relating to the Hubs. The service is also holding some vacancies which have further mitigated the losses.
Community Support Services	880	796	-84	The project is due to additional costs over and above the £2.6m estimated and included in the budget for 2020/21. The main areas of concern are homelessness and Communit Care packages. The projection assumes that the service will again receive the £800k Workforce & Sustainability Grant. No assumption has been made about grant funding for winter pressures which tend to be announced by WG in the autumn and during the winter itself.
Leisure - ADM	2,197	2,197	0	See body of report for details
Corporate & Miscellaneous	0	0	0	See body of report for details
Precepts & Levies	0	0	0	There are no risks in this area
Capital Financing	0	0	0	The position on capital financing is very much related to progress on capital projects and variances do not crystallise until later in the financial year.
Council Services & Corporate Budget	5,221	5,107	-114	

Mae tudalen hwn yn fwiadol wag

Denbighshire County Council - Capital Plan 2020/21 - 2023/24
Position to end September 2020

APPENDIX 3

	2020/21 ORIGINAL ESTIMATE £000s	2020/21 LATEST ESTIMATE £000s	2021/22 LATEST ESTIMATE £000s	2022/23 LATEST ESTIMATE £000s	2023/24 LATEST ESTIMATE £000s
Capital Expenditure					
Total Estimated Payments - Other	13,293	27,304	1,053	350	350
Total Estimated Payments - Major Projects:					
Housing Improvement Grants	1,200	1,200			
Rhyl, New 3-16 Catholic School	1,010	939	366		
Ysgol Llanfair, New School	399	148			
Ysgol Carreg Emlyn, New School	822	119	750		
Highways Maintenance	3,253	5,294			
East Rhyl Coastal Defence Scheme	11,660	12,803	9,150	5,575	
Rhyl Waterfront and Waterpark	36	73			
Waste Service Remodelling	9,475	1,000	13,172		
Contingency	500	500	500	500	500
Total	41,648	49,380	24,991	6,425	850
Capital Financing					
External Funding	18,163	23,608	11,009	4,809	4,809
Receipts and Reserves	3,874	9,257	1,363		
Prudential Borrowing	19,611	16,515	16,928	5,925	350
Unallocated Funding	0	0	(4,309)	(4,309)	(4,309)
Total Capital Financing	41,648	49,380	24,991	6,425	850

Note: 2020-21 Original Estimate is the position as approved by Council on 25th February 2020

Mae tudalen hwn yn fwiadol wag

Appendix 4 - Major Capital Projects Update – September 2020

21st Century Schools Programme – Ysgol Llanfair	
Total Budget	£4.964m
Expenditure to date	£4.872m
Estimated remaining spend in 20/21	£0.092m
Future Years estimated spend	£0.000m
Funding	WG £0.180m; DCC £4.784m
Narrative:	
<p>This scheme is within the Band A proposals for 21st Century Schools Programme. The project has provided a new school building on a new site in Llanfair DC.</p> <p>The school moved in to the new site in February this year. Due to the Coronavirus pandemic the settling in period for the school has been disrupted, however the school have settled in to the new site and are reaping the benefits of the new environment. The contractor has been very responsive where possible to any teething issues supporting the school to run with no disruptions to the operation of the school.</p> <p>The decommission process has now been completed at the former site. The swap in land whereby the Church in Wales St. Asaph Diocese will receive the footprint of the land at the new school site and the Council will receive ownership of the land in Diocese ownership at the former school site is currently progressing. Negotiations are ongoing between both parties and it is hoped that a completion can be reached shortly. Once the former site is in the Council's possession, it will be declared surplus by Education and discussions on the future use for the former school site will commence.</p>	
Forecast In Year Expenditure 20/21	£0.148m

21st Century Schools Programme – Glasdir

Total Budget	£11.714m
Expenditure to date	£11.536m
Estimated remaining spend in 20/21	£0.178m
Future Years estimated spend	£0.000m
Funding	DCC £3.066m; WG £8.648m
Narrative: This project has delivered a new shared school building site for Rhos Street School and Ysgol Penbarras at Glasdir, Ruthin which has been used by the schools since April 2018. The final account has now been settled. The design work for the additional hard standing has been completed and the tender is awaiting publication. The costs of the works, approximately £200k, will be absorbed from the overall allocation to the Ruthin projects in 2016 as part of Denbighshire's contribution to the 21st Century Schools Programme.	
Forecast In Year Expenditure 20/21	£0.200m

21st Century Schools Programme – Ysgol Carreg Emlyn

Total Budget	£4.397m
Expenditure to date	£3.548m
Estimated remaining spend in 20/21	£0.099
Future Years estimated spend	£0.750m
Funding	WG £0.221m; DCC £4.176m
<p>Narrative:</p> <p>This scheme is within the Band A proposals for 21st Century Schools Programme. The project has provided a new school building on a new site in Clocaenog to allow the two sites located in Cyffylliog and Clocaenog to be declared surplus.</p> <p>The school successfully moved into the new building and opened in June 2019. Following the school taking occupancy of the site, any defects and teething issues were logged via the defect recording process. The contractor has responded quickly to attempt to resolve any issues which has resulted in minimal disruption for the school. The Defect period has now finished and currently the contractor is completing any outstanding works. With the current restrictions in place with the Coronavirus pandemic, this has impacted on the completion of some aspects of this work, but DCC and the contractor are progressing the works where possible to ensure the safety of contractors, staff and pupils during the pandemic. It is expected that all outstanding defects will be completed by October half term.</p> <p>Work to decommission the old sites has now been completed. The sites have now been declared surplus from Education's Portfolio and handed over to the Corporate Asset Management team to consider potential future use of these sites in Clocaenog and Cyffylliog.</p>	
Forecast In Year Expenditure 20/21	£0.119m

21st Century Schools Programme – Rhyl, Christ the Word School	
Total Budget	£23.440m
Expenditure to date	£22.902m
Estimated remaining spend in 20/21	£ 0.172m
Future Years estimated spend	£ 0.366m
Funding	WG £5.541m; DCC £17.899m
Narrative:	
<p>This scheme is within the Band A proposals for 21st Century Schools Programme.</p> <p>Plans are in place for the contractors to complete further snagging in the October half term in regards to Phase 1. Snagging around the external areas – Phase 2 continues to be monitored. We continue to work with Corporate ICT in completing the ICT works at the school.</p> <p>The budget continues to be closely monitored as the project comes to an end. The project and Denbighshire County Council won a highly commended award in the Client of the Year category at the Constructing Excellence in Wales Awards last week; this award highlighted the excellent partnership working with Kier Construction throughout the project.</p>	
Forecast In Year Expenditure 20/21	£0.939m

Rhyl Queens Market Redevelopment	
Total Budget	£6.463m
Expenditure to date	£4.555m
Estimated remaining spend in 20/21	£1.545m
Future Years estimated spend	£0.363m
Funding	WG £2.811m (Additional £2.5m subject to formal confirmation). DCC Asbestos £0.252m. DCC £3.400m
Narrative:	
<p>All existing tenants from the Market Hall have now vacated either to alternative premises or ceased trading, and it is not accessible by the public. All buildings are now clear. Asbestos has been removed from the Savoy and Queen's Hotel, but a substantial amount of sprayed asbestos has been identified above the Arcade. This will be very time consuming and costly to remove and will be included in the demolition contract. The tender documents for the demolition contractor were issued this week (Oct 6th) and we are aiming to start demolition work on site before the turn of the year.</p> <p>There is currently a gap in the funding required with options being considered with various funders. Additional funds were secured from the Council at the September Cabinet meeting but further funds are still required.</p>	
Forecast In Year Expenditure 20/21	£2.572m

Waste Service Remodelling	
Total Budget	£16.430m
Expenditure to date	£2.510m
Estimated remaining spend in 20/21	£0.748m
Future Years estimated spend	£13.172m
Funding	WG £9.345m , DCC £7.085m
Narrative:	
<p>Work is ongoing in preparation for a change to the household waste collection model. The new service model will see a move to weekly collection of kerbside sorted recyclable material with a 4 weekly collection of residual/non-recyclable waste. Weekly food waste collection will continue as at present and additional services around collection of absorbent hygiene products (AHP), textiles, small electricals and batteries will also be available and will be introduced in the run up to or during the main roll out of the new kerbside sort service.</p> <p>A number of work streams are being taken forward to include:</p> <ul style="list-style-type: none"> • Development of a new single central waste transfer station depot on land adjacent to the Colomendy Industrial Estate in Denbigh. Work is ongoing on detailed design with aim to issue a Tender for the initial Phase 1 / Enabling Works before the end of 2020 with a site start in spring 2021. • Specification of the new fleet required to support the new model is now completed following a number of trials/tests with the aim to undertake a procurement exercise for the new waste collection vehicles required early 2021 with delivery of the new fleet anticipated in the three months leading up to the planned new service roll out. <p>An Options Appraisal exercise on the detail of the new recycling container design has commenced, the outcome of which will be taken forward for formal approval of a preferred option, followed by a subsequent tender and delivery schedule in time for roll out associated with proposed service change. A number of mobilisation and communication activities are ongoing to prepare for the service change and include developing the new collection routes; planning for any staffing changes/requirements and ongoing engagement and communication with stakeholders and residents.</p>	
Forecast In Year Expenditure 20/21	£1.000m

East Rhyl Coastal Defence Scheme	
Total Budget	£27.528m
Expenditure to date	£6.149m
Estimated remaining spend in 20/21	£6.654m
Future Years estimated spend	£14.725m
Funding	WG £23.400m; DCC £4.128m
Narrative:	
<p>This planned coastal defence scheme at East Rhyl will provide an appropriate standard of flood protection for around 1650 properties.</p> <p>Work on site continues to progress well and is on time and within budget. Rock is being delivered to the site compound at Marine Drive and transported along the promenade to the beach at Splash Point. Work on building the 3 new beach accesses is going according to plan. A 'trial panel' of the rock revetment has been constructed and this demonstrates that the supplied rock and method of constructing the revetment will be successful. A further newsletter has been distributed to local residents explaining the need for continued tidal working involving some early starts and late finishes. Work will commence in the coming weeks on making improvements to the Rhyl Golf Course flood storage area to provide additional flood protection to East Rhyl residents.</p>	
Forecast In Year Expenditure 20/21	£12.803m

Mae tudalen hwn yn fwriadol wag

Cabinet Forward Work Plan

Cyfarfod	Eitem (Disgrifiad / Teitl)		Pwrpas yr Adroddiad	Angen penderfyniad y Cabinet (oes/nac oes)	Awdur - Aelod Arweiniol a Swyddog Cyswllt
24 Tachwedd	1	Adroddiad Perfformiad Chwarter 2 y Cynllun Corfforaethol	Monitro cynnydd y Cyngor o ran cyflawni Cynllun Corfforaethol 2017-22	I'w gadarnhau	Y Cyng. Julian Thompson-Hill / Iolo McGregor
	2	Prosiect Archifau ar y cyd Sir Ddinbych a Sir y Fflint	Cymeradwyo'r cynigion a darparu adeilad newydd ac ymrwmo i ddyrannu arian cyfatebol ar gyfer y prosiect	Oes	Y Cyng. Tony Thomas / Alan Smith / Helen Vaughan-Evans
	3	Bargen Dwf Bwrdd Uchelgais Economaidd Gogledd Cymru: Trefniant Llywodraethu ar gyfer partneriaid perthnasol	Ceisio cymeradwyaeth i argymell Cytundeb Llywodraethu 2 i'r Cyngor llawn	I'w gadarnhau	Y Cyng. Hugh Evans / Graham Boase
	4	Strategaeth Dai a Digartrefedd ddiwygiedig ddrafft	Ceisio cefnogaeth y Cabinet ac argymell fod y Cyngor yn cymeradwyo'r ddogfen	Oes	Y Cyng. Tony Thomas / Angela Loftus
	5	Llys Awelon Cam 2	Cymeradwyo cynigion i ddatblygu'r cynllun	Oes	Y Cyng. Bobby Feeley / Phil Gilroy / Sharon Walley
	6	Adroddiad Cyllid	Rhoi'r wybodaeth ddiweddaraf i'r Cabinet am sefyllfa ariannol bresennol y Cyngor	I'w gadarnhau	Y Cyng. Julian Thompson-Hill / Steve Gadd

Cabinet Forward Work Plan

Cyfarfod	Eitem (Disgrifiad / Teitl)		Pwrpas yr Adroddiad	Angen penderfyniad y Cabinet (oes/nac oes)	Awdur - Aelod Arweiniol a Swyddog Cyswllt
	7	Eitemau o'r Pwyllgorau Craffu	Ystyried unrhyw fater a godwyd gan y Pwyllgorau Craffu at sylw'r Cabinet	I'w gadarnhau	Cydlynnydd Craffu
15 Rhagfyr	1	Rheolau'r Weithdrefn Gontractau	Ystyried rheolau adolygedig y weithdrefn gontractau y bydd angen eu mabwysiadu ac a fydd yn ffurfio rhan o gyfansoddiad y Cyngor	I'w gadarnhau	Y Cyng. Julian Thompson-Hill / Lisa Jones / Helen Makin
	2	Contract Gwaredu Asbestos	Cael caniatâd i ddyfarnu'r contract i'r cynigiwr llwyddiannus	Oes	Y Cyng. Julian Thompson-Hill / Tom Booty / Sarah Wainwright
	3	Adroddiad Cyllid	Rhoi'r wybodaeth ddiweddaraf i'r Cabinet am sefyllfa ariannol bresennol y Cyngor	I'w gadarnhau	Y Cyng. Julian Thompson-Hill / Steve Gadd
	4	Eitemau o'r Pwyllgorau Craffu	Ystyried unrhyw fater a godwyd gan y Pwyllgorau Craffu at sylw'r Cabinet	I'w gadarnhau	Cydlynnydd Craffu

Cabinet Forward Work Plan

Nodyn i swyddogion - Dyddiadau Cau Adroddiadau i'r Cabinet

<i>Cyfarfod</i>	<i>Dyddiad cau</i>	<i>Cyfarfod</i>	<i>Dyddiad cau</i>	<i>Cyfarfod</i>	<i>Dyddiad cau</i>
<i>Hydref</i>	<i>6 Hydref</i>	<i>Tachwedd</i>	<i>10 Tachwedd</i>	<i>Rhagfyr</i>	<i>1 Rhagfyr</i>

Diweddarwyd 07/10/2020 - KEJ

Mae tudalen hwn yn fwiadol wag